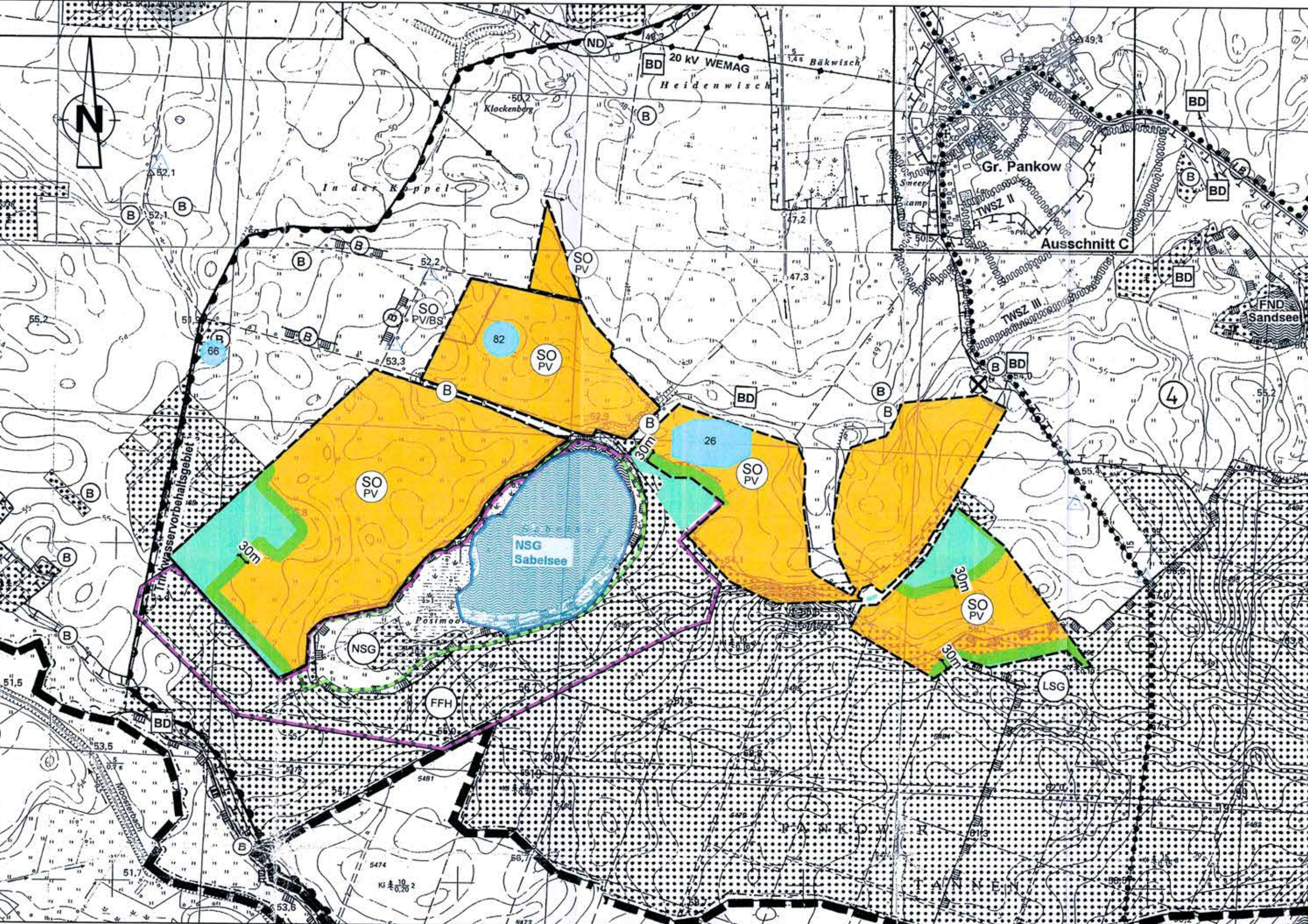


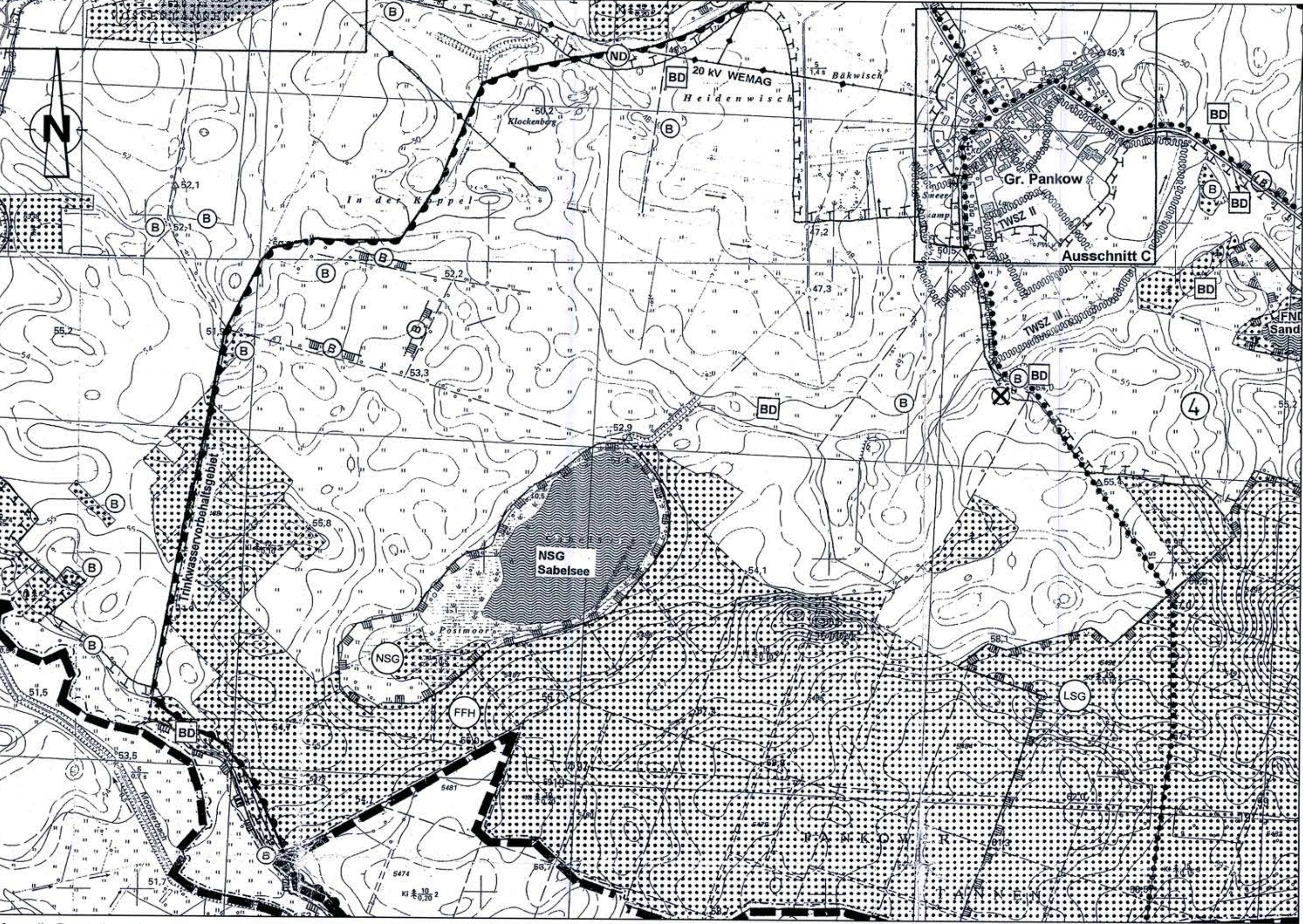
4. ÄNDERUNG DES FLÄCHENNUTZUNGSPLANS DER GEMEINDE SIGGELKOW

SONDERGEBIET PHOTOVOLTAIK "SOLARFELD SIGGELKOW"

Maßstab: 1 : 10.000



4. Änderung des Flächennutzungsplans Gemeinde Siggelkow für das Sondergebiet Photovoltaik "Solarfeld Siggelkow" für das Gebiet Gemarkung Siggelkow, Flur 3 - Flurstücke 67 teilw., 68 teilw., 77 teilw., 78, 79, 93, 95 teilw., 96 teilw., 98 teilw. und Gemarkung Groß Pankow, Flur 3 - Flurstücke 10/1,12 teilw., 13 teilw., 23, 208/2 teilw., 210 teilw., 212, 213 teilw., 215 teilw



Informelle Darstellung des wirksamen Flächennutzungsplans (Auszug), wirksam geworden im April 2000

PLANZEICHENERKLÄRUNG
Es gilt die Verordnung über die bauliche Nutzung der Grundstücke BauNutzungsverordnung - BauNVO vom 23. Januar 1990 (BGBl. I S. 132) zuletzt geändert durch Artikel 2 des Gesetzes vom 03. Juli 2023 (BGBl. 2023 I Nr. 176) sowie die Verordnung über die Ausarbeitung der Bauleitpläne und die Darstellung des Planinhaltes (Planzeichenerklärung 1990 - PlanZF 00) vom 18. Dezember 1990 (BGBl. I S. 58), zuletzt geändert durch Art. 3 des Gesetzes vom 14. Juni 2021 (BGBl. I S. 1802)

- Sonstige Planzeichen: § 5 Abs. 3 Nr. 4 BauGB
- Gemeindegrenze
 - Geltungsbereich der Änderung

- DARSTELLUNGEN §5 (2) Nr. 1-10 BauGB
- Sondergebiet §11 BauNVO
 - Sondergebiet mit Zweckbestimmung Photovoltaik
 - Sondergebiet mit Zweckbestimmung Photovoltaik und Batteriespeicher
 - Flächen für Wald § 5 Abs. 2 Nr. 9

- NACHRICHTLICHE ÜBERNAHME
- Umgrenzung von Schutzgebieten und Schutzobjekten im Sinne des Naturschutzrechts -Landschaftsschutzgebiet -
 - Biotop nach § 20 Abs. 1 NatSchG M-V
 - Naturschutzgebiet "Sabelsee"
 - Landschaftsschutzgebiet "Treptowsee"
 - Fauna-Flora-Habitatgebiet "Fließgewässer, Seen und Moore des Siggelkower Sanders"
 - Festpunkte
 - Blaues Bodendenkmal inkl. Nummerierung
 - 5 m Gewässerrandstreifen Sabelsee
 - Waldabstandsflächen

Planzeichenerklärung - Basis Flächennutzungsplan April /2020

PLANZEICHENERKLÄRUNG

DARSTELLUNGEN
§ 5 Abs. 2 Nr. 1 bis 10 BauGB

ART DER BAULICHEN NUTZUNG
§ 5 Abs. 2 Nr. 1 BauGB, §§ 1 - 11 BauNVO

- Wohnbaufächchen § 1 Abs. 1 Nr. 1 BauNVO
- Gemischte Baufächchen § 1 Abs. 1 Nr. 2 BauNVO
- Gewerbliche Baufächchen § 1 Abs. 1 Nr. 3 BauNVO
- Sondergebiete, die der Erholung dienen § 10 BauNVO
- Sondergebiete, die der Erholung dienen § 10 BauNVO

Einrichtungen und Anlagen zur Versorgung mit Gütern und Dienstleistungen des öffentlichen und privaten Bereichs, Flächen für den Gemeinbedarf, Flächen für Sport- und Spielanlagen § 5 Abs. 2 Nr. 2, BauGB

- Flächen für den Gemeinbedarf
- Öffentliche Verwaltung
- Schule
- Kirchen und kirchlichen Zwecken dienende Gebäude und Einrichtungen
- Sozialen Zwecken dienende Gebäude und Einrichtungen
- Gesundheitlichen Zwecken dienende Gebäude und Einrichtungen
- Feuerwehr

Flächen für den überörtlichen Verkehr und für die örtlichen Hauptverkehrsströme § 5 Abs. 2 Nr. 3 BauGB

- Sonstige überörtliche und örtliche Hauptverkehrsströme
- Überörtlicher Rad- und Wanderweg

Flächen für Versorgungsanlagen § 5 Abs. 2 Nr. 4 BauGB

- Elektrizität
- Wasser
- Abwasser

GRÜNFLÄCHEN § 5 Abs. 2 Nr. 5 BauGB

- Grünfläche
- Naturliebhabere Grünfläche (Zusatzzeichen)
- Sportplatz
- Spielplatz
- Friedhof

WASSERFLÄCHEN § 5 Abs. 2 Nr. 7 BauGB

- Wasserfläche

Flächen für die Landwirtschaft und Wald § 5 Abs. 2 Nr. 8 BauGB

- Flächen für die Landwirtschaft
- Flächen für Wald

PLANUNGEN, NUTZUNGSREGELUNGEN, MASSNAHMEN UND FLÄCHEN FÜR MASSNAHMEN ZUM SCHUTZ, ZUR PFLEGE UND ZUR ENTWICKLUNG VON NATUR UND LANDSCHAFT § 5 Abs. 2 Nr. 10 BauGB

- Umgrenzung von Flächen für Maßnahmen zum Schutz, zur Pflege und zur Entwicklung von Natur und Landschaft § 5 Abs. 2 Nr. 10 BauGB

Flächennummer (Zusatzzeichen)

SONSTIGE PLANZEICHEN

- Grenze des räumlichen Geltungsbereiches des Flächennutzungsplans
- Umgrenzung der Flächen für Nutzungsbeschränkungen oder für Vorkennungen zum Schutz gegen schädliche Umwelteinwirkungen im Sinne des Bundesimmissionschutzgesetzes § 5 Abs. 2 Nr. 6 BauGB

KENNZEICHNUNGEN § 5 Abs. 4 Satz 1 BauGB

- Umgrenzung der Flächen, deren Böden erheblich mit umweltgefährdenden Stoffen belastet sind § 5 Abs. 3 und Abs. 6 BauGB

NACHRICHTLICHE ÜBERNAHME § 5 Abs. 4 Satz 1 BauGB

- Versorgungsleitung unterirdisch
- Versorgungsleitung oberirdisch
- Schutzgebiet für Grundwassergewinnung
- Umgrenzung von Schutzgebieten und Schutzobjekten im Sinne des Naturschutzrechts
- Naturschutzgebiet
- Landschaftsschutzgebiet
- Biotop nach § 20 Abs. 1 NatSchG M-V
- Biotop nach § 20 Abs. 1 NatSchG M-V (Zusatzzeichen)
- Flächennaturschutzgebiet
- Geschützter Landschaftsbestandteil, linienförmig (Zusatzzeichen)
- Naturschutzgebiet
- Bodendenkmal (Zusatzzeichen)
- Einzelanlagen (unbewegliche Kulturdenkmale), die dem Denkmalschutz unterliegen
- Ortsdurchfahrtschranke

- Aufgestellt aufgrund des Aufstellungsbeschlusses der Gemeindevertretung vom 10.02.2022 sowie aufgrund des ergänzenden Aufstellungsbeschlusses vom 22.09.2022 und 27.01.2025. Die ortsübliche Bekanntmachung erfolgte durch Veröffentlichung im amtlichen Mitteilungsblatt für das Amt Eldenburg Lüz "Tumblick" am 04.03.2022 bzw. am 04.11.2022 und am 07.02.2025.
- Siggelkow, den 07.08.2025 Die Bürgermeisterin
- Die für die Raumordnung und Landesplanung zuständige Behörde ist gem. § 17 Gesetz über die Raumordnung und Landesplanung des Landes Mecklenburg-Vorpommern (Landesplanungsgesetz - LPiG) mit Schreiben vom 20.10.2022 beteiligt worden.
- Siggelkow, den 07.08.2025 Die Bürgermeisterin
- Die frühzeitige Beteiligung der Öffentlichkeit nach § 3 Abs. 1 BauGB ist durchgeführt worden. Der Vorentwurf hat in der Zeit vom 18.10.2022 bis zum 22.11.2022 im Amt Eldenburg Lüz, Am Markt 22, 19386 Lüz zur öffentlichen Einsichtnahme ausgelegen.
- Siggelkow, den 07.08.2025 Die Bürgermeisterin
- Die Gemeindevertretung hat am 27.01.2025 den Entwurf zur 4. Änderung des Flächennutzungsplans mit Begründung gebilligt und gemäß § 3 Abs. 2 BauGB zur öffentlichen Auslegung bestimmt.
- Siggelkow, den 07.08.2025 Die Bürgermeisterin
- Die von der Planung berührten Träger öffentlicher Belange sind mit Schreiben vom 18.02.2025 zur Abgabe einer Stellungnahme aufgefordert worden.
- Siggelkow, den 07.08.2025 Die Bürgermeisterin
- Der Entwurf zur 4. Änderung des Flächennutzungsplans sowie die Begründung, haben in der Zeit vom 18.02.2025 bis einschl. 28.03.2025 während der Dienststunden im Amt Eldenburg Lüz, nach § 3 Abs. 2 BauGB öffentlich ausgelegen. Die öffentliche Auslegung wurde mit den Hinweisen, - welche Arten umweltbezogener Informationen verfügbar sind, - dass Stellungnahmen während der Auslegungsfrist von jedermann schriftlich oder zur Niederschrift vorgebracht werden können, - dass nicht fristgerecht abgegebene Stellungnahmen bei der Beschlussfassung über die Satzung unberücksichtigt bleiben können und am 07.02.2025 durch Veröffentlichung im amtlichen Mitteilungsblatt für das Amt Eldenburg Lüz "Tumblick" ortsüblich bekanntgemacht.
- Siggelkow, den 07.08.2025 Die Bürgermeisterin
- Die Gemeindevertretung hat die fristgemäß abgegebenen Stellungnahmen der Behörden und sonstigen Träger öffentlicher Belange sowie der Nachbargemeinden am 24.07.2025 geprüft. Das Ergebnis ist mitgeteilt worden.
- Siggelkow, den 07.08.2025 Die Bürgermeisterin
- Die 4. Änderung des Flächennutzungsplans wurde am 24.07.2025 von der Gemeindevertretung beschlossen. Die Begründung zum Flächennutzungsplan wurde mit Beschluss der Gemeindevertretung vom 24.07.2025 gebilligt.
- Siggelkow, den 07.08.2025 Die Bürgermeisterin
- Die Genehmigung der 4. Änderung des Flächennutzungsplans wurde mit Schreiben der zuständigen Verwaltungsbehörde vom 28.06.2025 Az.: RP.250023 mit Nebenbestimmungen und Hinweisen erteilt.
- Siggelkow, den 07.08.2025 Die Bürgermeisterin
- Die 4. Änderung des Flächennutzungsplans wird hiermit am 07.08.2025 ausgefertigt.
- Siggelkow, den 07.08.2025 Die Bürgermeisterin
- Die Erteilung der Genehmigung der 4. Änderung des Flächennutzungsplans sowie die Stelle, bei der der Plan auf Dauer während der Dienststunden von jedermann eingesehen werden kann und über deren Inhalt Auskunft zu erhalten ist, sind am 07.08.2025 durch Veröffentlichung im "Tumblick" ortsüblich bekannt gemacht worden. In der Bekanntmachung ist auf die Geltendmachung der Verletzung von Verfahrens- und Formvorschriften und von Mängeln der Abwägung sowie auf die Rechtsfolgen (§ 215 Abs. 1 BauGB) hingewiesen worden. Die Änderung des Flächennutzungsplans ist am 07.08.2025 rechtskräftig geworden.
- Siggelkow, den 07.08.2025 Die Bürgermeisterin

ANLASS
Anlagen zur Erzeugung von Strom aus alternativer Energie, wie z.B. Solarstromanlagen bilden einen wichtigen Baustein der zukünftigen regenerativen Energieversorgung und leisten einen nachhaltigen Beitrag zum Klimaschutz.

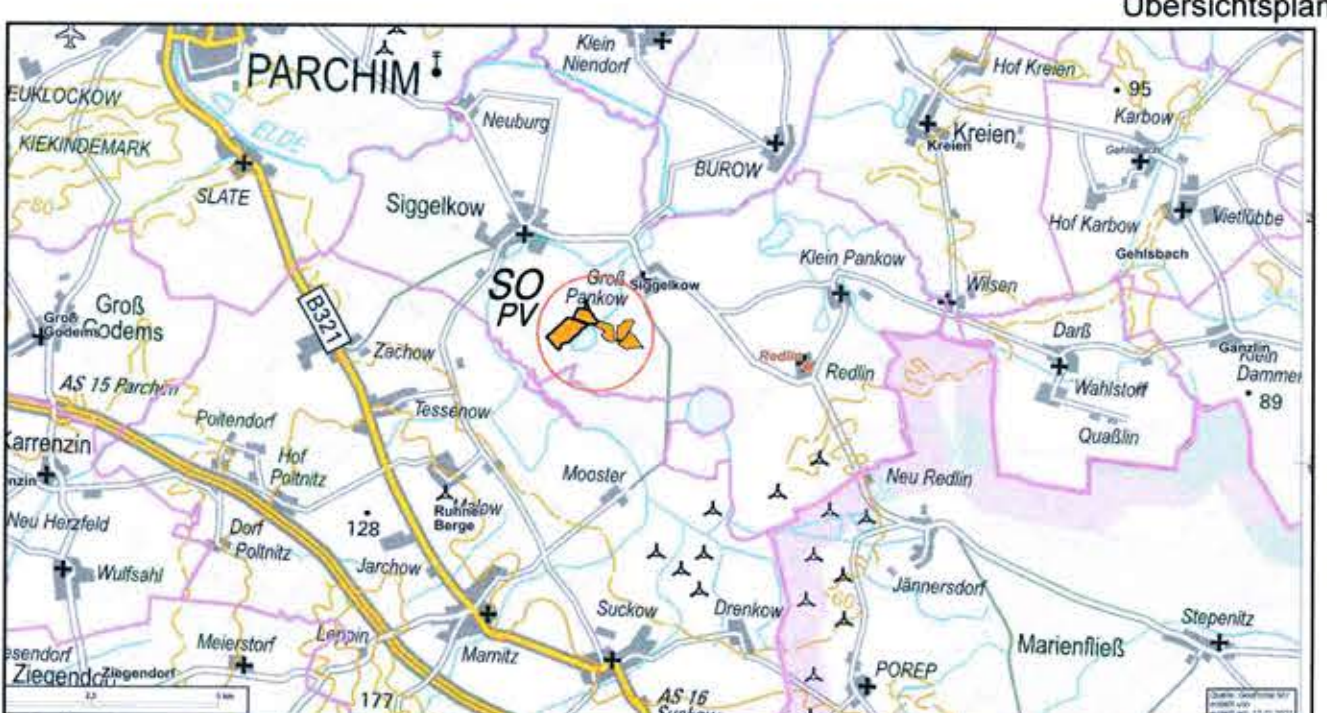
Der wirksame Flächennutzungsplan Siggelkow enthält im Änderungsbereich bisher keine Flächen zur Erzeugung regenerativer Energie auf Solarbasis.
Die Gemeinde Siggelkow beabsichtigt daher, auf einer Fläche von ca. 117 ha, die südlich der Ortschaft Redlin gelegen ist, die planungsrechtlichen Voraussetzungen für den Bau und Betrieb einer Freiflächen-Photovoltaikanlage (FF-PVA) zu schaffen.

VERFAHREN
Planungsrechtliche Voraussetzung zur Errichtung und zum Betrieb einer Photovoltaikanlage zur Erzeugung alternativer Energie und Einspeisung in das öffentliche Netz im Außenbereich, bildet die Aufstellung eines Bebauungsplans.

Nach § 8 Abs. 2 BauGB sind Bebauungspläne aus den Flächennutzungsplänen zu entwickeln. Das Plangebiet zur Errichtung der Photovoltaikanlage ist im wirksamen Flächennutzungsplan bisher nicht als Sondergebiet "Photovoltaik" dargestellt. Daher ist der Flächennutzungsplan für den Geltungsbereich des B-Plans zu ändern.

Die 4. Änderung des Flächennutzungsplans der Gemeinde Siggelkow wird entsprechend § 8 Abs. 3 BauGB im Parallelverfahren zur Aufstellung des Bebauungsplans Nr. 6 "Solarfeld Siggelkow" der Gemeinde Siggelkow durchgeführt. Aufgrund des Änderungsgegenstands werden die Grundzüge der bisherigen Flächennutzungsplanung berührt, sodass kein vereinfachtes Verfahren gemäß § 13 BauGB durchgeführt werden kann.

Im Geltungsbereich der 4. Änderung des Flächennutzungsplans entfällt die Darstellung von "Flächen für die Landwirtschaft" vollständig und wird durch die Darstellung von Sondergebieten mit der Zweckbestimmung "Photovoltaik" bzw. "Photovoltaik und Batteriespeicher" ersetzt.



Gemeinde Siggelkow
Landkreis Ludwigslust-Parchim
Flächennutzungsplan Gemeinde Siggelkow
4. Änderung
Sondergebiet Photovoltaik "Solarfeld Siggelkow"