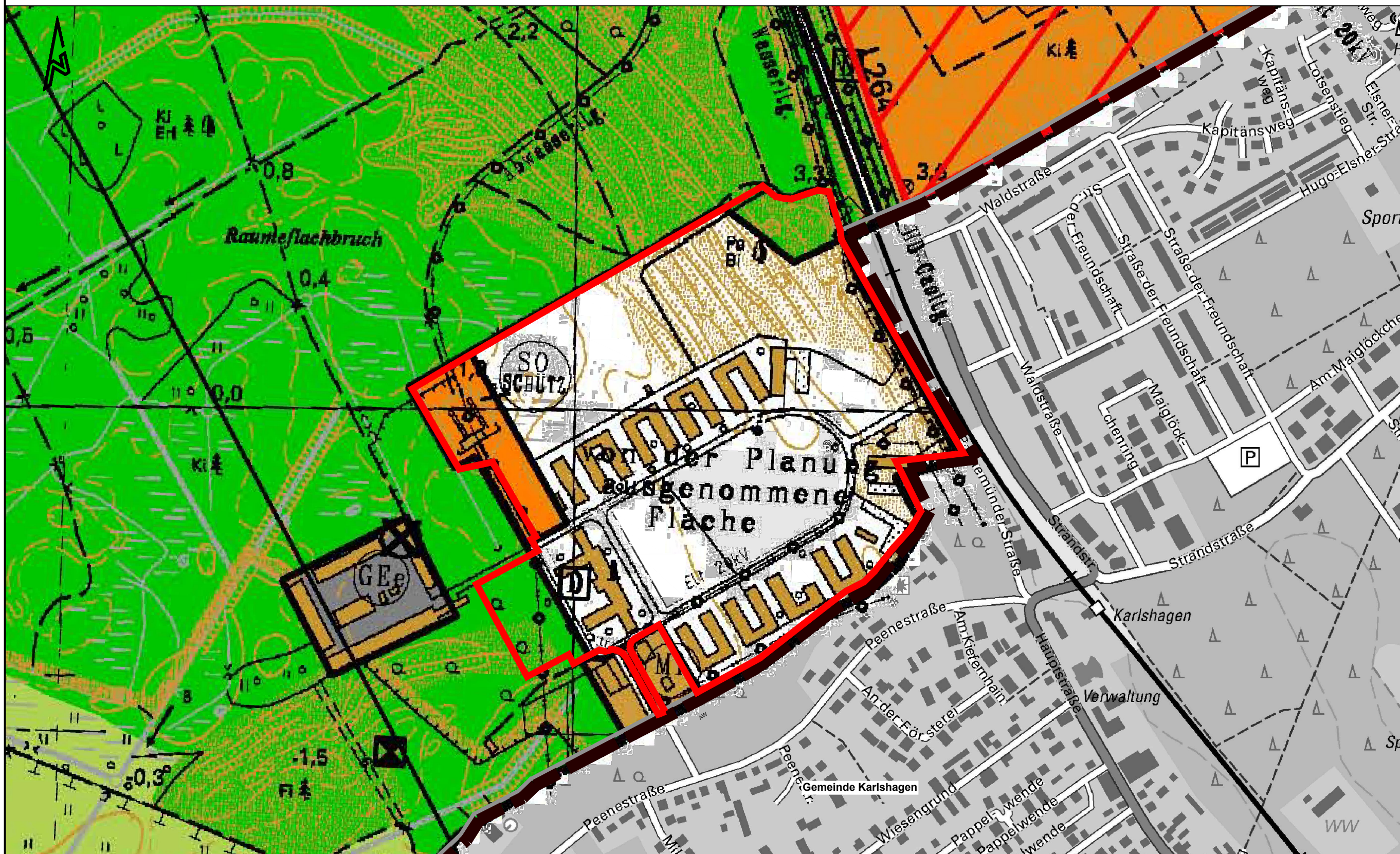


Flächennutzungsplan Gemeinde Peenemünde  
Nachrichtliche Darstellung



Plangrundlage: Flächennutzungsplan Gemeinde Peenemünde, LAIV - Topographische Karte DTK10 GeoBasis-DE/M-V, EPSG: 2399

4. Ergänzung Flächennutzungsplan  
Gemeinde Peenemünde

i.V.m. Bebauungsplanes Nr.10 "Gesundheitspark Peenemünde-Karlshagen an der Alten Peenemünder Straße"  
Planzeichnung



Plangrundlage: Flächennutzungsplan Gemeinde Peenemünde, LAIV - Topographische Karte DTK10 © GeoBasis-DE/M-V, EPSG: 2399

ZEICHENERKLÄRUNG - Nachrichtliche Darstellung

Art der baulichen Nutzung (§ 9 Abs. 1 Nr. 1 BauGB)

- Sonstige Sondergebiete (§ 11 BauNVO) mit besonderer Zweckbestimmung: Fremdenbeherbergung/Freizeit/ touristische Infrastruktureinrichtung
- Schützenverein
- Mischgebiete (§ 6 BauNVO)
- Gewerbegebiet eingeschränkt (§ 8 BauNVO)

Flächen für die Landwirtschaft und Wald (§ 5 Abs. 2 Nr. 9 und Abs. 4 BauGB)

- Waldflächen
- Landwirtschaft

Planungen, Nutzungsregelungen, Maßnahmen und Flächen für Maßnahmen zum Schutz, zur Pflege und zur Entwicklung von Natur und Landschaft (§ 5 Abs. 2 Nr. 10 und Abs. 4 BauGB)

- Umgrenzung von Flächen für Maßnahmen zum Schutz, zur Pflege und zur Entwicklung von Natur und Landschaft (§ 5 Abs. 2 Nr. 10 und Abs. 4 BauGB)

Regelungen für die Stadterhaltung und für den Denkmalschutz (§ 5 Abs. 4 BauGB)

- Einzelanlagen (unbewegliche Kulturdenkmale), die dem Denkmalschutz unterliegen
- Geltungsbereich 4. Ergänzung des Flächennutzungsplans
- Grenze des räumlichen Geltungsbereiches Flächennutzungsplan
- Umgrenzung von Flächen, deren Böden erheblich mit umweltgefährdenden Stoffen belastet sind
- Thermalwasserbohrung
- Versagte Bereiche gem. Teilgenehmigung des Ministeriums für Arbeit, Bau und Landesentwicklung Mecklenburg-Vorpommern

Nachrichtlich

- Gebäudebestand
- Höhenlinien
- Höhenpunkte
- Böschungen
- Hauptversorgungsleitung unterirdisch (§ 5 Abs. 2 Nr. 4 BauGB)

ZEICHENERKLÄRUNG - PLANUNG

Art der baulichen Nutzung (§ 5 Abs. 2 Nr.1 BauGB)

- Sonderbaufläche mit Zweckbestimmung: Erholung
- Sonstige Sondergebiete mit Zweckbestimmung: Schießanlage

Flächen für Versorgungsanlagen, für die Abfallentsorgung und Abwasserbeseitigung sowie für Ablagerungen (§ 5 Abs. 2 Nr. 2 Buchstabe b BauGB)

- Fläche für Versorgungsanlagen
- Standort für Anlagen zur Nutzung erneuerbarer Energien

Grünflächen (§ 5 Abs. 2 Nr. 5 und Abs. 4 BauGB)

- Öffentliche Grünflächen mit Zweckbestimmung: Parkanlage

Wasserflächen (§ 5 Abs. 2 Nr. 7 BauGB)

- Wasserfläche

Flächen für den Wald (§ 5 Abs. 2 Nr. 9 und Abs. 4 BauGB)

- Waldflächen

Sonstige Planzeichen

- Geltungsbereich 4. Ergänzung des Flächennutzungsplanes
- Grenze des räumlichen Geltungsbereiches Flächennutzungsplan
- Hauptversorgungsleitung unterirdisch (§5 Abs. 2 Nr. 4 BauGB)
- Umgrenzung von Gesamtanlagen (Ensembles), die dem Denkmalschutz unterliegen
- Umgrenzung von Schutzgebieten und Schutzobjekten im Sinne des Naturschutzes hier: Landschaftsschutzgebiet mit Bezeichnung

VERFAHRENSVERMERKE

- Aufgestellt aufgrund des Aufstellungsbeschlusses der Gemeindevertretung der Gemeinde Peenemünde vom \_\_\_\_\_. Die ortsübliche Bekanntmachung des Aufstellungsbeschlusses ist im Amtsblatt des Amtes Usedom Nord am \_\_\_\_\_ und auf der Internetseite [www.amtusedomnord.de](http://www.amtusedomnord.de) am \_\_\_\_\_ erfolgt.
- Die für Raumordnung und Landesplanung zuständige Stelle ist gemäß § 17 Abs. 1 Landesplanungsgesetz M-V beteiligt worden.
- Die Gemeinde hat am \_\_\_\_\_ den Entwurf der 4. Ergänzung Flächennutzungsplan Gemeinde Peenemünde mit Begründung beschlossen und zur Auslegung bestimmt.

Der Entwurf der 4. Ergänzung Flächennutzungsplan Gemeinde Peenemünde, bestehend aus der Planzeichnung und der Begründung einschließlich Umweltbericht sowie den nach Einschätzung der Gemeinde wesentlichen, bereits vorliegenden umweltbezogenen Stellungnahmen wurden am \_\_\_\_\_ auf der Internetpräsenz des Amtes Usedom Nord unter: <https://www.amtusedomnord.de/bekanntmachungen/peenemuende> und dem Bauleitplan-Server des Landes Mecklenburg-Vorpommerns unter: <https://bplan.geodaten-mv.de/bauportal/Bauleitplaene> veröffentlicht. Ergänzend haben die Unterlagen in der Zeit vom \_\_\_\_\_ bis zum \_\_\_\_\_ während folgender Zeiten:

Montag bis Freitag	von	08.30 Uhr	bis	12.00 Uhr und
Montag und Mittwoch	von	13.30 Uhr	bis	15.00 Uhr und
Dienstag	von	13.30 Uhr	bis	16.00 Uhr und
Donnerstag	von	13.30 Uhr	bis	18.00 Uhr

nach § 3 Abs. 2 BauGB öffentlich auslegen.

Die Bekanntmachungen sind mit dem Hinweis, dass  
- Stellungnahmen während der Auslegungsfrist von jedermann schriftlich oder zur Niederschrift vorgebracht werden können,  
- nicht fristgerecht abgegebene Stellungnahmen bei der Beschlussfassung über die 4. Ergänzung des Flächennutzungsplanes unberücksichtigt bleiben können durch Veröffentlichung im Amtsblatt "Der Usedomer Norden" am \_\_\_\_\_ ortsüblich bekanntgemacht worden.

- Die von der Planung berührten Behörden, sonstigen Träger öffentlicher Belange und Nachbargemeinden sind mit dem Schreiben vom \_\_\_\_\_ zur Abgabe einer Stellungnahme aufgefordert werden.
- Die Gemeindevertretung hat die vorgebrachten Stellungnahmen der Bürger, Behörden, sonstigen Träger öffentlicher Belange und Nachbargemeinden am \_\_\_\_\_ geprüft. Das Ergebnis ist mitgeteilt worden.
- Die 4. Ergänzung Flächennutzungsplan Gemeinde Peenemünde wurde am \_\_\_\_\_ von der Gemeindevertretung Peenemünde beschlossen. Die Begründung zur 4. Ergänzung Flächennutzungsplan Gemeinde Peenemünde einschließlich Umweltbericht wurde mit Beschluss der Gemeindevertretung vom \_\_\_\_\_ gebilligt.

Peenemünde, \_\_\_\_\_ (Ort, Datum) \_\_\_\_\_ (Siegelabdruck) \_\_\_\_\_ (Bürgermeister)

- Die Genehmigung der 4. Ergänzung Flächennutzungsplan Gemeinde Peenemünde wurde durch die höhere Verwaltungsbehörde am \_\_\_\_\_ AZ.: \_\_\_\_\_ mit \_\_\_\_\_ erteilt.

Peenemünde, \_\_\_\_\_ (Ort, Datum) \_\_\_\_\_ (Siegelabdruck) \_\_\_\_\_ (Bürgermeister)

- Die \_\_\_\_\_ wurde erfüllt. Das wurde durch den Landkreis Vorpommern-Greifswald am \_\_\_\_\_ mit AZ.: \_\_\_\_\_ bestätigt.

Peenemünde, \_\_\_\_\_ (Ort, Datum) \_\_\_\_\_ (Siegelabdruck) \_\_\_\_\_ (Bürgermeister)

- Die 4. Ergänzung Flächennutzungsplan Gemeinde Peenemünde wird hiermit ausgefertigt.

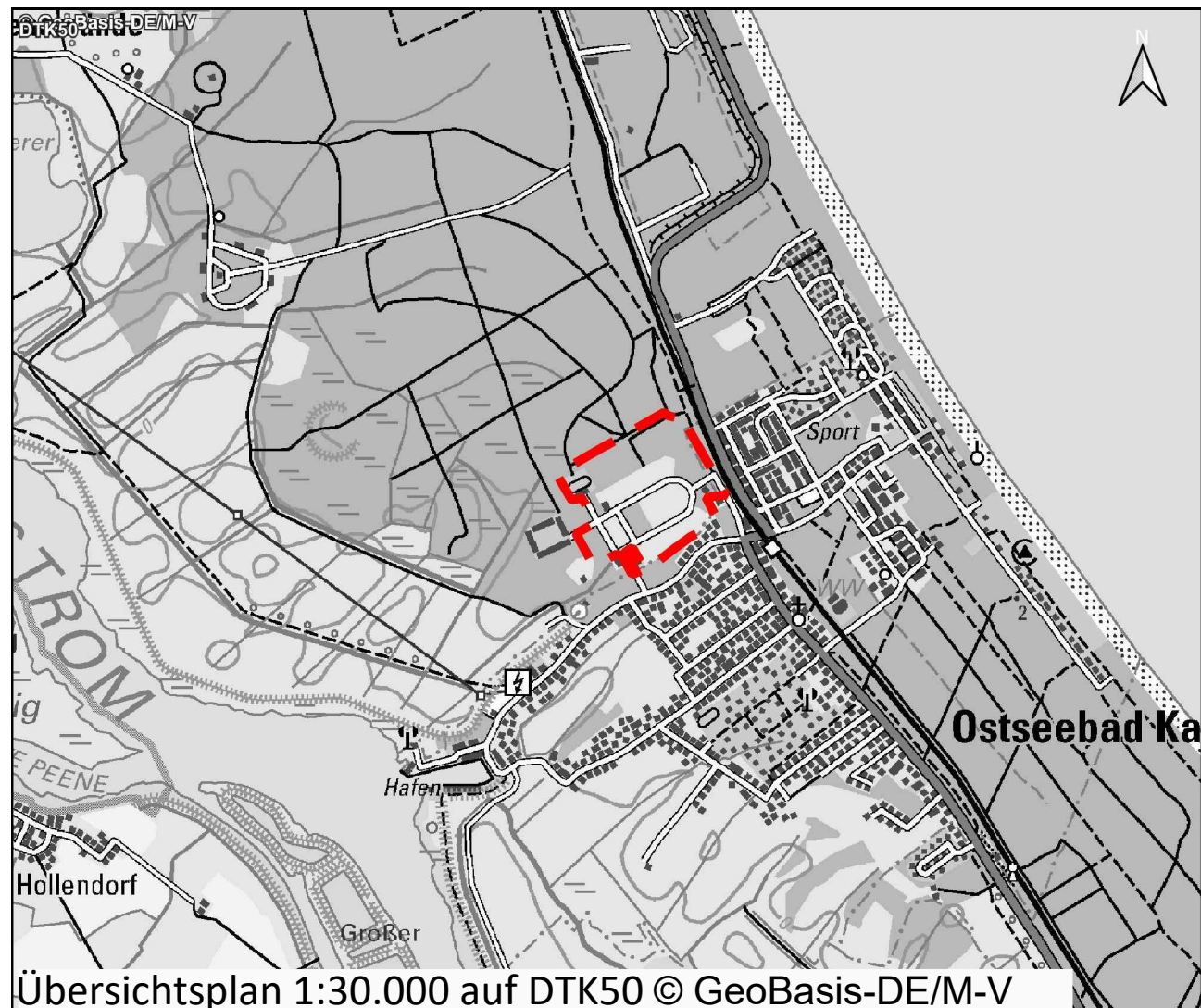
Peenemünde, \_\_\_\_\_ (Ort, Datum) \_\_\_\_\_ (Siegelabdruck) \_\_\_\_\_ (Bürgermeister)

- Die 4. Ergänzung des Flächennutzungsplanes mit Planzeichnung und Begründung einschließlich Umweltbericht sowie die Stelle bei der der Plan auf Dauer während der Dienststunden von jedermann eingesehen werden kann und über den Inhalt Auskunft erhalten ist, sind durch Veröffentlichung im Amtsblatt "Der Usedomer Norden" am \_\_\_\_\_ bekanntgemacht worden. Ergänzend wurde die 4. Ergänzung Flächennutzungsplan Gemeinde Peenemünde auf dem Bauleitplan-Server des Landes Mecklenburg-Vorpommerns unter: <https://bplan.geodaten-mv.de/bauportal/Bauleitplaene> veröffentlicht. In der Bekanntmachungsfrist ist auf Geltendmachung der Verletzung der Verfahrens- und Formvorschriften und von den Mängeln der Abwägung sowie auf die Rechtsfolgen (§ 215 Abs. 2 BauGB) und weiter auf die Fälligkeit und Erlöschen von Entschädigungsansprüchen (§ 44 BauGB) und auf die Bestimmungen des § 5 Abs. 5 Kommunalverfassung M-V vom 13.07.2011 (GVOBl. M V S. 777) hingewiesen worden. Die 4. Ergänzung des Flächennutzungsplanes ist mit Ablauf des \_\_\_\_\_ wirksam geworden.

Peenemünde, \_\_\_\_\_ (Ort, Datum) \_\_\_\_\_ (Siegelabdruck) \_\_\_\_\_ (Bürgermeister)

4. Ergänzung  
Flächennutzungsplan  
Gemeinde Peenemünde

i.V.m. Bebauungsplanes Nr.10 "Gesundheitspark  
Peenemünde-Karlshagen an der Alten Peenemünder Straße"  
M 1 : 5.000



Übersichtsplan 1:30.000 auf DTK50 © GeoBasis-DE/M-V

Planverfasser:  
Stand: Mai 2025

IPO Unternehmensgruppe GmbH  
INGENIEURPLANUNG & ORGANISATION  
Storchenviese 7 • 17489 Greifswald  
Tel.: 03834-888790 Fax: 03834-8887990

Bauftragung: