

BEBAUUNGSPLAN NR. 2

„SOLARPARK AN DER BAHN“

SOWIE 1. ÄNDERUNG FLÄCHENNUTZUNGSPLAN

GEMEINDE KNORRENDORF

LANDKREIS MECKLENBURGISCHE SEENPLATTE



FACHBEITRAG ARTENSCHUTZ



STADT  
LAND  
FLUSS

PARTNERSCHAFT MBB HELLWEG & HÖPFNER

Dorfstraße 6, 18211 Rabenhorst

Fon: 038203-733990

Fax: 038203-733993

info@slf-plan.de

www.slf-plan.de

PLANVERFASSEN

---

BEARBEITER

---

M. Sc. Julian Speicher  
Dipl.-Ing. Oliver Hellweg

PROJEKTSTAND

---

Endfassung

DATUM

---

27.01.2025

## Inhalt

|         |  |        |
|---------|--|--------|
| 1.      | Anlass.....  | - 2 -  |
| 2.      | Planinhalte .....                                    | - 2 -  |
| 3.      | Artenschutzrechtliche Grundlagen (§44 BNatSchG)..... | - 5 -  |
| 4.      | Artenschutzrechtliches Funktionsprinzip .....        | - 6 -  |
| 5.      | Räumliche Lage und Kurzcharakterisierung .....       | - 8 -  |
| 6.      | Schutzgebiete .....                                  | - 9 -  |
| 6.1.    | Nationale und internationale Schutzgebiete.....      | - 9 -  |
| 6.2.    | Geschützte Biotope .....                             | - 10 - |
| 7.      | Bewertung nach Artengruppen .....                    | - 11 - |
| 7.1.    | Zug- und Rastvögel .....                             | - 11 - |
| 7.1.1.  | <i>Brutvögel</i> .....                               | - 12 - |
| 7.1.2.  | <i>Säugetiere</i> .....                              | - 24 - |
| 7.1.3.  | <i>Amphibien</i> .....                               | - 25 - |
| 7.1.4.  | <i>Reptilien</i> .....                               | 29     |
| 7.1.5.  | <i>Rundmäuler und Fische</i> .....                   | 29     |
| 7.1.6.  | <i>Schmetterlinge</i> .....                          | 29     |
| 7.1.7.  | <i>Käfer</i> .....                                   | 31     |
| 7.1.8.  | <i>Libellen</i> .....                                | 32     |
| 7.1.9.  | <i>Weichtiere</i> .....                              | 34     |
| 7.1.10. | <i>Pflanzen</i> .....                                | 34     |
| 8.      | Zusammenfassung.....                                 | 36     |

## 1. Anlass

Die Gemeinde Knorrendorf beabsichtigt die Aufstellung des Bebauungsplans Nr. 2 „Solarpark an der Bahn“ zur Vorbereitung des Baus und Betriebs einer Freiflächen-Photovoltaikanlage.

Im Zuge der Planung und Planrealisierung sind u. a. auch die Belange des im Bundesnaturschutzrecht verankerten Artenschutzes zu berücksichtigen. Insbesondere ist zu prüfen, ob bzw. in welchem Ausmaß das Vorhaben Verbotstatbestände im Sinne von § 44 BNatSchG (s.u.) verursachen kann. Der vorliegende Fachbeitrag legt dar, ob bzw. inwieweit besonders bzw. streng geschützte Tier- und Pflanzenarten sowie europäische Vogelarten von der Umsetzung der Planinhalte betroffen sein können.

## 2. Planinhalte

In der vorliegenden Planung wird das Plangebiet als Sonstiges Sondergebiet nach § 11 Abs. 2 der BauNVO mit der Zweckbestimmung „Photovoltaik-Anlage“ und einer zeitlichen Befristung (30 Jahre) festgesetzt. Zulässig sein sollen die Errichtung und der Betrieb von baulichen Anlagen zur Stromerzeugung aus Solarenergie als aufgeständertes System inkl. der zugehörigen Nebenanlagen. Die Grundflächenzahl (GRZ) für das Sondergebiet wird mit 0,5 festgesetzt.

Das Plangebiet umfasst 1 Baufeld innerhalb eines 110 m Korridors westlich der eingleisigen Bahnstrecke Neubrandenburg – Stavenhagen. Das Baufeld mit einer Größe von ca. 8,7 ha beansprucht ausschließlich intensiv genutzte Ackerflächen. Der Geltungsbereich des B-Plans umfasst eine Fläche von ca. 11,6 ha und befindet sich auf Flächen der Flurstücke 35, 36, 37, 38, 39, 40, 41, 42, 43, 44, 45 und 46, Flur 2 sowie des Flurstückes 68, Flur 1 der Gemarkung Kleeth.

Das Plangebiet befindet sich vollständig innerhalb des europäischen Vogelschutzgebiets DE 2344-301 „Kuppiges Tollensegebiet zwischen Rosenow und Penzlin“.

Nach Ablauf der Betriebsdauer erfolgt der vollständige Rückbau der Solaranlage und die Flächen werden wieder für die landwirtschaftliche Nutzung hergestellt. Alle Komponenten der PV-Anlage werden einem geordneten Recycling und dadurch dem Wertstoffkreislauf zugeführt.

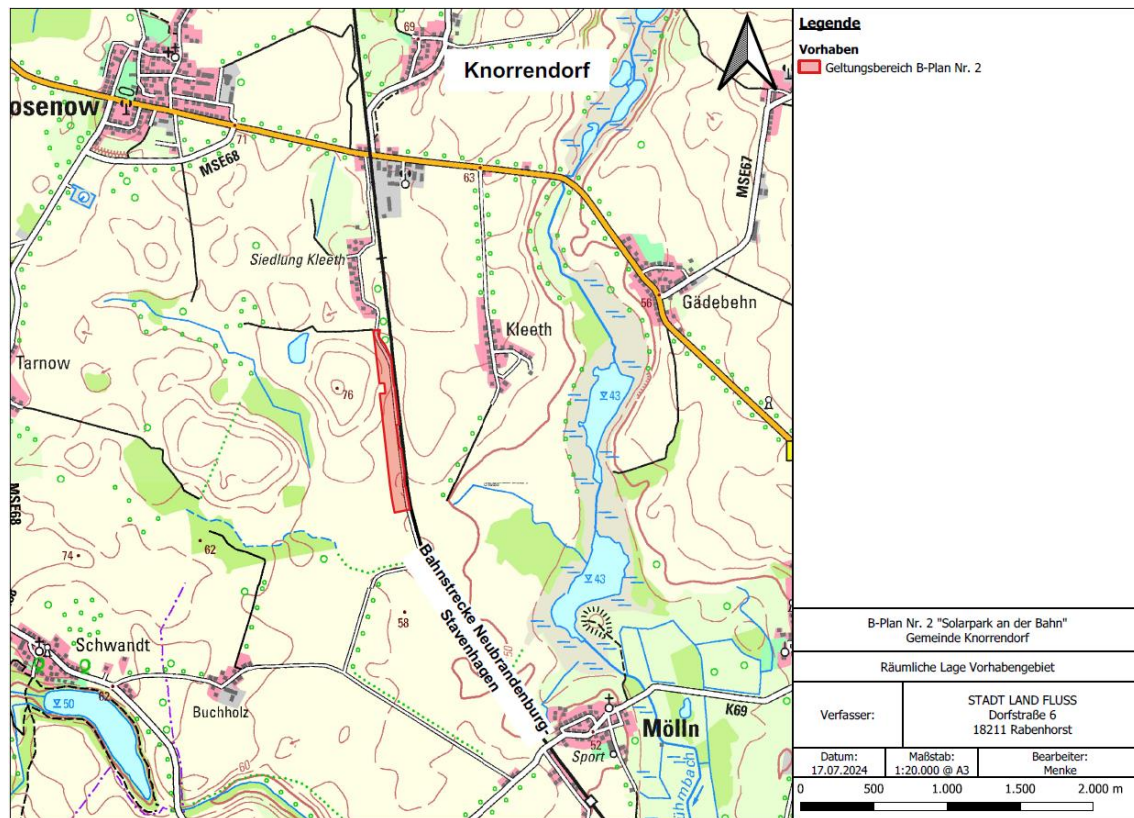
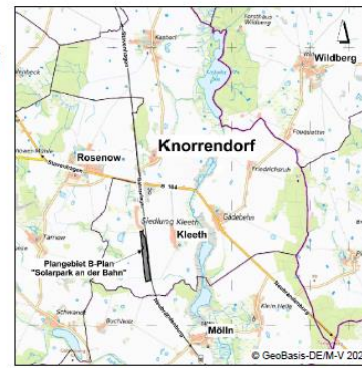
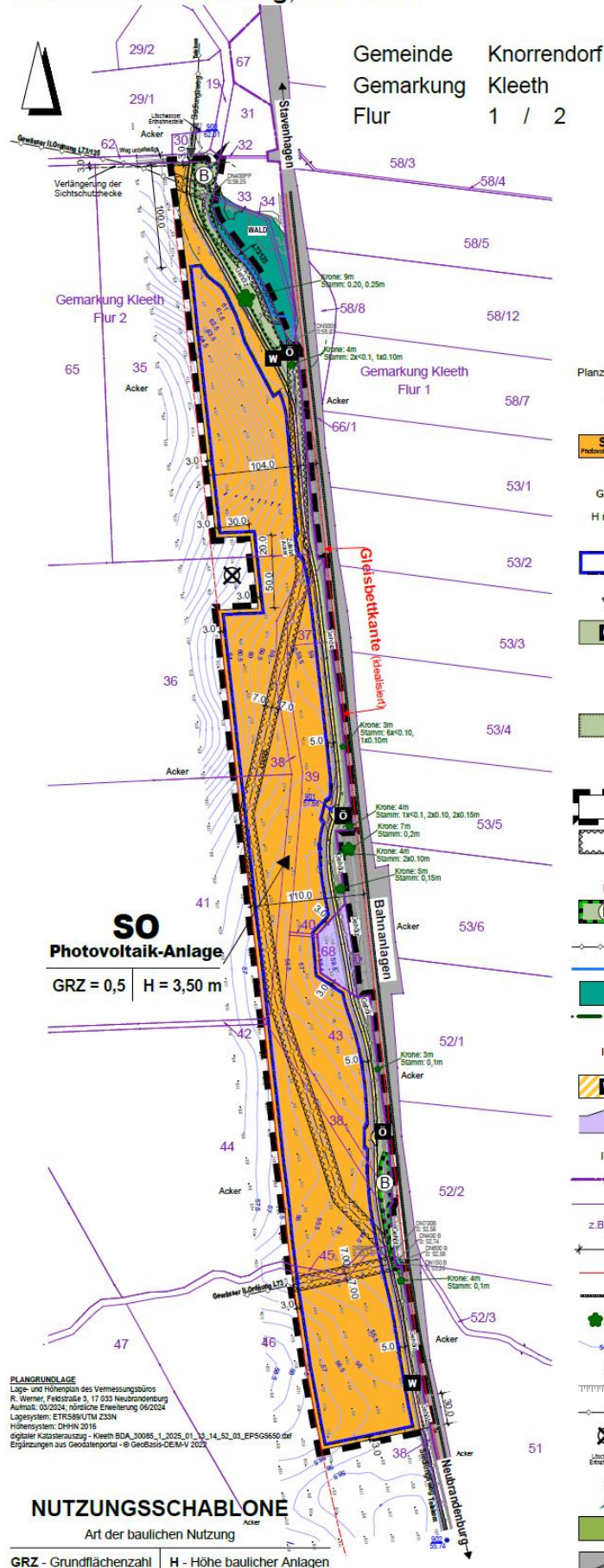


Abbildung 1: Geltungsbereich B-Plan Nr. 2 (rot) südlich von Knorrendorf an der Bahnstrecke Neubrandenburg-Stavenhagen. Erstellt mit QGIS 3.16, Kartengrundlage: TK LAiV M-V 2024.



## Teil A - Planzeichnung, M 1 : 3000



Übersichtsplan

| Planzeichen   | Erläuterung  | Rechtsgrundlagen                             |
|---|--|--|
| <b>I. Festsetzungen</b>   |  |  |
| <b>Art der baulichen Nutzung</b>  |  |  |
| <b>SO</b><br>Photovoltaik-Anlage  | Sonstiges Sondergebiet mit der Zweckbestimmung Photovoltaik-Anlage   | § 9 (1) Nr. 1 BauGB<br>§ 11 (1) BauNVO       |
| GRZ   | Grundflächenzahl   | § 9 (1) Nr. 1 BauGB<br>§ 16 (2) Nr. 1 BauNVO |
| H max   | Höhe baulicher Anlagen als Höchstmaß   | § 16 (2) Nr. 4 BauNVO                        |
| <b>Bauweise, Baugrenzen</b>   |  |  |
|   | Baugrenze  | § 9 (1) Nr. 2 BauGB<br>§ 23 (1) BauNVO       |
|   | Verkehrsflächen<br>Ein- und Ausfahrt   | § 9 (1) Nr. 11                               |
|   | Grünflächen (öffentlich)   | § 9 (1) Nr. 15                               |
| <b>Planungen, Nutzungsregelungen u. Maßnahmen zum Schutz, zur Pflege und zur Entwicklung von Natur und Landschaft</b> |  |  |
|   | Umgrenzung von Flächen zum Anpflanzen von Bäumen, Sträuchern und sonstigen Bepflanzungen<br>hier: Heckenpflanzung als Sichtschutz, Breite 3,00 m | § 9 (1) Nr. 20, 25<br>§ 23 (1) BauNVO        |
| <b>Sonstige Planzeichen:</b>  |  |  |
|   | Grenze des räumlichen Geltungsbereiches des Bebauungsplanes  | § 9 (7) BauGB                                |
|   | Umgrenzung der Flächen, die von der Bebauung freizuhalten sind<br>hier: Gewässerrandstreifen Gewässer II. Ordnung                                | § 9 (1) Nr. 10                               |
| <b>II. Hinweise</b>   |  |  |
|   | Umgrenzung von Schutzgebieten u. Schutzobjekten im Sinne des Naturschutzrechtes<br>hier: Biotop  | § 20 NatSchG M-V                             |
|   | Unterirdische Leitungen<br>Gewässer II. Ordnung  |  |
|   | Graben<br>Gewässer II. Ordnung   |  |
|   | Waldfläche   | § 2 LWaldG M-V                               |
|   | Waldabstand - 30 m gem. § 20 LWaldG M-V  |  |
| <b>III. Nachrichtliche Übernahmen</b>   |  |  |
|   | Verkehrsfläche / Verkehrsfläche besonderer Zweckbestimmung<br>hier: Wirtschaftsweg   | § 9 (6) BauGB                                |
|   | Bahnanlagen  |  |
| <b>IV. Sonstige Darstellungen - Bestandsanlagen</b>   |  |  |
|   | Flur- bzw. Gemarkungsgrenze  |  |
|   | Flurstücksgrenze aus digitalem Katasterauszug  |  |
|   | z.B. 36<br>Nummer des Flurstückes  |  |
|   | Maßlinie mit Maßzahl in Meter, z.B. 7,00 m   |  |
|   | Gleisbettkante - hier idealisiert  |  |
|   | Gleisanlage, nicht gemessen<br>Gleisanlage nur schematisch dargestellt   |  |
|   | Laubbaum   |  |
|   | Höhenlinien NHN im DHHN 2016   |  |
|   | Bestandshöhe NHN im DHHN 2016  |  |
|   | Böschung   |  |
|   | Unterirdische Bestandsleitung<br>hier: TELEKOM   |  |
|   | Altlastverdachtsfläche   |  |
|   | Löschwasserentnahmestelle  |  |
|   | Messpunkt - Höhenübergabe  |  |
|   | Regenwasserentwässerungsanlagen  |  |
|   | vorhandene Gehölzstrukturen / Gäben / Gewässer   |  |
|   | Bahnanlagen / Siedlungsweg   |  |

Abbildung 2: Teil A – Planzeichnung der Satzung (Endfassung) über den B-Plan Nr. 2 der Gemeinde Knorrendorf, Stand 01/2025, verkleinert.

### 3. Artenschutzrechtliche Grundlagen (§44 BNatSchG)

§ 44 Abs. 1 BNatSchG benennt die zu prüfenden, artenschutzrechtlichen Verbotstatbestände:

*„Es ist verboten,*

- wild lebenden Tieren der besonders geschützten Arten nachzustellen, sie zu fangen, zu verletzen oder zu töten oder ihre Entwicklungsformen aus der Natur zu entnehmen, zu beschädigen oder zu zerstören,*
- wild lebende Tiere der streng geschützten Arten und der europäischen Vogelarten während der Fortpflanzungs-, Aufzucht-, Mauser-, Überwinterungs- und Wanderungszeiten erheblich zu stören; eine erhebliche Störung liegt vor, wenn sich durch die Störung der Erhaltungszustand der lokalen Population einer Art verschlechtert,*
- Fortpflanzungs- oder Ruhestätten der wild lebenden Tiere der besonders geschützten Arten aus der Natur zu entnehmen, zu beschädigen oder zu zerstören,*
- wild lebende Pflanzen der besonders geschützten Arten oder ihre Entwicklungsformen aus der Natur zu entnehmen, sie oder ihre Standorte zu beschädigen oder zu zerstören (Zugriffsverbote). (...).“*

Gem. § 44 Abs. 5 BNatSchG gilt Folgendes:

*(5) Für nach § 15 Absatz 1 unvermeidbare Beeinträchtigungen durch Eingriffe in Natur und Landschaft, die nach § 17 Absatz 1 oder Absatz 3 zugelassen oder von einer Behörde durchgeführt werden, sowie für Vorhaben im Sinne des § 18 Absatz 2 Satz 1 gelten die Zugriffs-, Besitz- und Vermarktungsverbote nach Maßgabe der Sätze 2 bis 5. Sind in Anhang IV Buchstabe a der Richtlinie 92/43/EWG aufgeführte Tierarten, europäische Vogelarten oder solche Arten betroffen, die in einer Rechtsverordnung nach § 54 Absatz 1 Nummer 2 aufgeführt sind, liegt ein Verstoß gegen*

*1. das Tötungs- und Verletzungsverbot nach Absatz 1 Nummer 1 nicht vor, wenn die Beeinträchtigung durch den Eingriff oder das Vorhaben das Tötungs- und Verletzungsrisiko für Exemplare der betroffenen Arten nicht signifikant erhöht und diese Beeinträchtigung bei Anwendung der gebotenen, fachlich anerkannten Schutzmaßnahmen nicht vermieden werden kann,*

*2. das Verbot des Nachstellens und Fangens wild lebender Tiere und der Entnahme, Beschädigung oder Zerstörung ihrer Entwicklungsformen nach Absatz 1 Nummer 1 nicht vor, wenn die Tiere oder ihre Entwicklungsformen im Rahmen einer erforderlichen Maßnahme, die auf den Schutz der Tiere vor Tötung oder Verletzung oder ihrer Entwicklungsformen vor Entnahme, Beschädigung oder Zerstörung und die Erhaltung der ökologischen Funktion der Fortpflanzungs- oder Ruhestätten im räumlichen Zusammenhang gerichtet ist, beeinträchtigt werden und diese Beeinträchtigungen unvermeidbar sind,*

*3. das Verbot nach Absatz 1 Nummer 3 nicht vor, wenn die ökologische Funktion der von dem Eingriff oder Vorhaben betroffenen Fortpflanzungs- und Ruhestätten im räumlichen Zusammenhang weiterhin erfüllt wird.*

*Soweit erforderlich, können auch vorgezogene Ausgleichsmaßnahmen festgelegt werden. Für Standorte wild lebender Pflanzen der in Anhang IV Buchstabe b der Richtlinie 92/43/EWG aufgeführten Arten gelten die Sätze 2 und 3 entsprechend. Sind andere besonders geschützte Arten betroffen, liegt bei Handlungen zur Durchführung eines Eingriffs oder Vorhabens kein Verstoß gegen die Zugriffs-, Besitz- und Vermarktungsverbote vor.“*

Mit diesen Regelungen sind die im hiesigen Kontext relevanten gemeinschaftsrechtlichen Vorschriften der EU-Vogelschutzrichtlinie und der FFH-Richtlinie in nationales Recht umgesetzt und allein maßgeblich für die Beurteilung der Genehmigungsvoraussetzungen nach BImSchG.

Kann ein artenschutzrechtlicher Verbotstatbestand nicht ausgeschlossen werden, besteht die Möglichkeit der Ausnahme gem. § 45 Abs. 7 BNatSchG: Demnach können die nach Landesrecht für Naturschutz und Landschaftspflege zuständigen Behörden von den Verboten des § 44 im Einzelfall weitere Ausnahmen zulassen, u.a. aus anderen zwingenden Gründen des überwiegenden öffentlichen Interesses einschließlich solcher sozialer oder wirtschaftlicher Art.

Eine Ausnahme darf allerdings nur zugelassen werden, wenn zumutbare Alternativen nicht gegeben sind und sich der Erhaltungszustand der Populationen einer Art – bezüglich derer die Ausnahme zugelassen werden soll - nicht verschlechtert.

#### 4. Artenschutzrechtliches Funktionsprinzip

Die §§ 44 Abs. 1 Nr. 1 bis 3 BNatSchG befassen sich unter entsprechender Vorhabenbezogener Einschränkung durch § 44 Abs. 5 BNatSchG in Bezug auf europäische Vogelarten und Tierarten des Anhangs IV der FFH-Richtlinie (vgl. Abb. 1) mit den Verboten:

1. Nachstellen, Fangen, Verletzen und Töten wild lebender Tiere sowie Entnahme, Beschädigung oder Zerstörung ihrer Entwicklungsformen (Tötungsverbot),
2. Erhebliche Störung wild lebender Tiere während der Fortpflanzungs-, Aufzucht-, Mauser-, Überwinterungs- und Wanderungszeiten (Störungsverbot),
3. Entnahme, Beschädigung oder Zerstörung von Fortpflanzungs- oder Ruhestätten der wild lebenden Tiere (Zerstörungsverbot).

§ 44 Abs. 1 Nr. 4 BNatSchG bezieht sich auf die Entnahme, Beschädigung oder Zerstörung wild lebender Pflanzen der besonders geschützten Arten oder ihrer Entwicklungsformen (Zugriffsverbote).

Im Zusammenhang mit dem Tötungsverbot ist wesentlich, dass insbesondere das Bundesverwaltungsgericht mit Urteil vom 28.04.2016 (Az. 9 A 9.15, Rn. 141) auf folgende, für die artenschutzrechtliche Prognose wesentliche, Voraussetzungen hingewiesen hat:

Die im Rahmen des besonderen Artenschutzes zu betrachtenden Arten leben nicht in unberührter Natur, sondern in vom Menschen gestalteten Naturräumen mit jeglichen damit verbundenen anthropogenen Elementen und Gefahren, die insofern auch Teil des sog. *Allgemeinen Lebensrisikos* der jeweils zu betrachtenden Arten sind. Das vorhabenbezogene Grundrisiko einer Art ist insofern *kein Nullrisiko*.

Des Weiteren hat u.a. das o.g. höchstrichterliche Urteil klargestellt, dass nur dann eine signifikante Erhöhung des Tötungsrisikos gegeben ist, wenn das Vorhaben das *Hinzutreten besonderer Umstände* hervorruft. Die Planung beansprucht einen durch eine Bahntrasse sowie intensive ackerbauliche Nutzung geprägten Landschaftsausschnitt. Eine deutliche anthropogene Vorprägung des Plangebietes ist insofern vorhanden.

Dies gilt im übertragenen Sinne auch für das Störungsverbot. Die Störempfindlichkeit siedlungstypischer Arten in Bezug auf anthropogene Einflüsse ist erheblich geringer als diejenige der in ausschließlich naturnahen, siedlungsfernen und störungsarmen Habitaten lebenden Tiere. Unter diesem Aspekt stets zu beachten ist, dass eine Störung im artenschutzrechtlichen Sinne nur dann erheblich und relevant ist, „*wenn sich durch die Störung der Erhaltungszustand der lokalen Population einer Art verschlechtert.*“ Bei siedlungstypischen Arten ist die Schwelle zu einer vorhabenbedingten Verschlechterung des Erhaltungszustandes einer lokalen Population erheblich höher als bei ausschließlich siedlungsfernen lebenden Arten.

Im Hinblick auf das Zerstörungsverbot ist stets zu unterscheiden zwischen Fortpflanzungs- und Ruhestätten, die saisonal (also pro Brut- und/oder Rastperiode) wechseln und solchen, die eine gewisse Stetigkeit aufweisen. Eine vom (eingeschränkt mobilen und stenöken) Eremiten besetzte, vermulmte alte Stieleiche weist beispielsweise eine weitaus höhere Stetigkeit



und artenschutzrechtliche Relevanz auf, als das jährlich neu innerhalb oft saisonal wechselnder Reviere angelegte Gelege eines Boden- oder Gehölzbrüters.

Sofern Schutzmaßnahmen erforderlich sind, ist zwingend das bundesrechtliche Grundprinzip der *Verhältnismäßigkeit* anzuwenden. Dies bedeutet, dass die ggf. erforderliche Vermeidung des vorhabenbezogenen Eintritts auch artenschutzrechtlicher Verbote stets mit den *mildesten wirksamen Mitteln* erfolgen muss.

Den Maßstab für die vorliegende Neubewertung der Planinhalte bilden, zusammenfassend dargestellt, die durch die höchstrichterliche Rechtsprechung zum Besonderen Artenschutz definierten Prinzipien:

- Erforderlich und ausreichend ist im Artenschutzrecht eine am Maßstab praktischer Vernunft ausgerichtete Prüfung.<sup>1</sup>
- Zwingend erforderlich für die Ermittlung der Relevanz einer Art ist nicht, ob diese tatsächlich oder potenziell im Plangebiet vorkommt, sondern ob die Planung bzw. das Vorhaben besondere Umstände herbeiführt, die aufgrund der regelmäßigen und/oder häufigen Präsenz der Arten geeignet sein können, bei diesen Verbote auszulösen. Wesentlich hierbei ist die Abschätzung der Gefahren, die sich für die relevanten Arten bereits aus dem allgemeinen Naturgeschehen in einer vom Menschen gestalteten Landschaft ergeben.<sup>2</sup>
- Ein Nullrisiko ist im Rahmen der artenschutzrechtlichen Bewertung für die relevanten Arten nicht zu fordern.<sup>3</sup>
- Anders als im Habitatschutz setzt die Wirksamkeit von Schutz- und Vermeidungsmaßnahmen nicht voraus, dass die Beeinträchtigung sowohl mit Gewissheit, als auch vollumfänglich ausgeschlossen werden kann.<sup>4</sup>
- In einer Situation, die von derzeit noch nicht ausräumbaren wissenschaftlichen Unsicherheiten über Wirkungszusammenhänge geprägt ist, darf mit Prognosewahrscheinlichkeiten, Schätzungen und Analogieschlüssen gearbeitet werden.<sup>5</sup>
- Sowohl die Notwendigkeit, als auch die Verhältnismäßigkeit von ggf. in Betracht kommenden Schutzmaßnahmen ist stets zu prüfen. Die Genehmigungs- und Fachbehörden haben das mildeste geeignete Mittel zur Abwendung artenschutzrechtlicher Verbote zu wählen.

---

<sup>1</sup> BVerwG, Urteil vom 9. Juli 2008 - 9 A 14/07 – juris, Rn. 57.

<sup>2</sup> BVerwG, Beschluss vom 08.03.2018 - 9 B 25.17, LS und RN 11

<sup>3</sup> vgl. BVerwG, Urteil vom 28. April 2016 – 9 A 9/15 – juris, Rn. 141.

<sup>4</sup> BVerwG, Urteil vom 27. November 2018 – 9 A 8/17 – juris, Rn. 123.

<sup>5</sup> BVerwG, Urteil vom 27. November 2018 – 9 A 8/17 – juris, Rn. 133 f.; BVerwG, Urteil vom 9. Juli 2008 – 9 A 14/07 – juris, Rn. 63.

## 5. Räumliche Lage und Kurzcharakterisierung

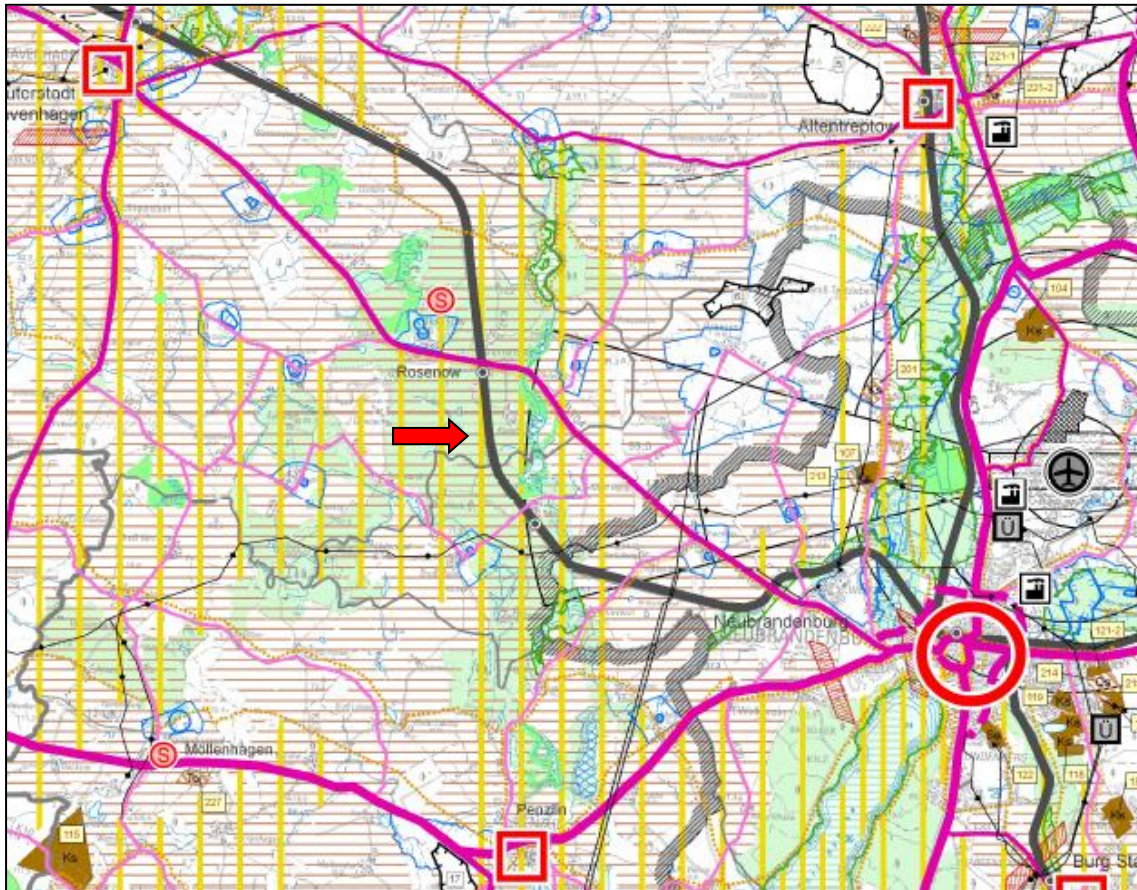


Abbildung 3: Ausschnitt RREP MS 2011. Pfeil: Lage des Vorhabens, Braun quer schraffiert: Vorbehaltsgebiet Landwirtschaft, blassgrün: = Vorbehaltsgebiet Naturschutz und Landschaftspflege.

Das Plangebiet umfasst intensiv ackerbaulich genutzte Flächen entlang eines 110 m breiten Korridors entlang einer eingleisigen Bahntrasse (Signatur: Großräumiges Schienennetz) und weicht somit nicht von den Zielen der Raumordnung und Landesplanung ab.

Allerdings bedarf es angesichts der Lage innerhalb eines Vorbehaltsgebiets Landwirtschaft (Signatur: braune Querschraffur) sowie Vorbehaltsgebiet Naturschutz und Landschaftspflege (Signatur: Blassgrüne Farbe) einer intensiveren Auseinandersetzung mit der Thematik. Nähere Ausführungen hierzu enthalten der Umweltbericht und die Unterlage zur Natura2000-Verträglichkeit.

6. Schutzgebiete

6.1. Nationale und internationale Schutzgebiete

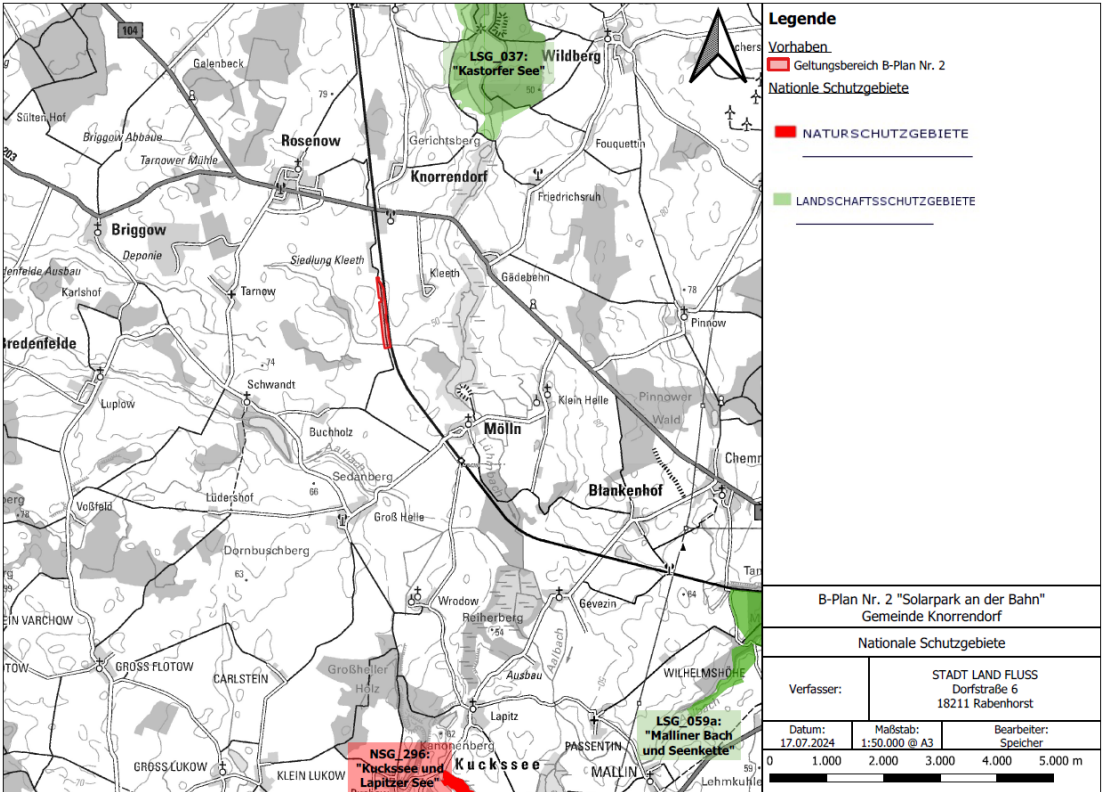


Abbildung 4: Nationale Schutzgebiete im Umfeld der Planung (rot, mittig). Erstellt mit QGIS 3.16, Kartengrundlage: TK LAiV M-V 2024.

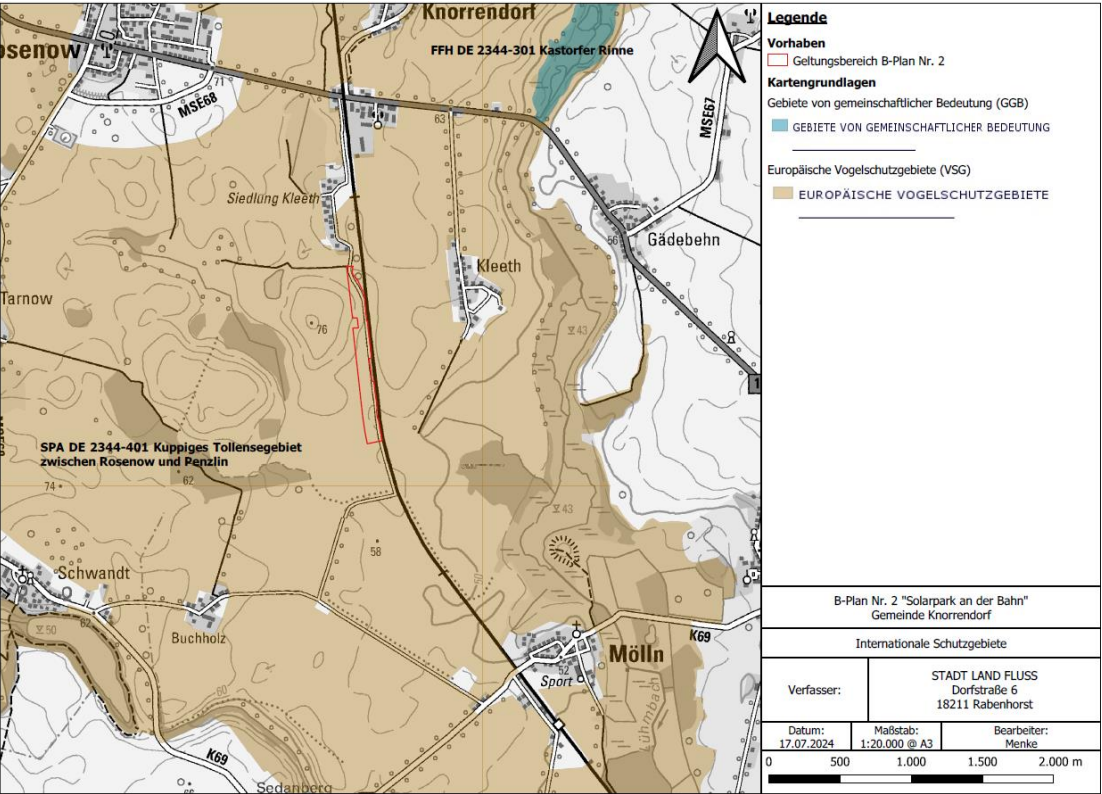


Abbildung 5: Vorhaben (rot umrandet) im Zusammenhang mit internationalen Schutzgebieten. Erstellt mit QGIS 3.16, Kartengrundlage: TK LAiV M-V 2024.



Nationale Schutzgebiete sind von der Planung entfernungsbedingt nicht betroffen (Abb. 4).

Das Plangebiet befindet sich innerhalb des europäischen Vogelschutzgebiets DE 2344-301 „Kuppiges Tollensegebiet zwischen Rosenow und Penzlin“ (s. Abb. 5). Es bedarf somit einer Betrachtung der Verträglichkeit der Planinhalte in Bezug auf die maßgeblichen Gebietsbestandteile (gem. Natura2000 LVO MV sind diese über die Zielarten und deren Habitate definiert) des Schutzgebietes. Damit setzt sich die separate Unterlage zur Natura2000-Verträglichkeit auseinander; da sich hierbei Überschneidungen mit dem Besonderen Artenschutz ergeben, wird – wo sinnvoll – auch ein Bezug zum Gebietsschutz hergestellt.

Gebiete von gemeinschaftlicher Bedeutung sind von der Planung entfernungsbedingt wiederum nicht betroffen (s. Abb. 5).

## 6.2. Geschützte Biotope

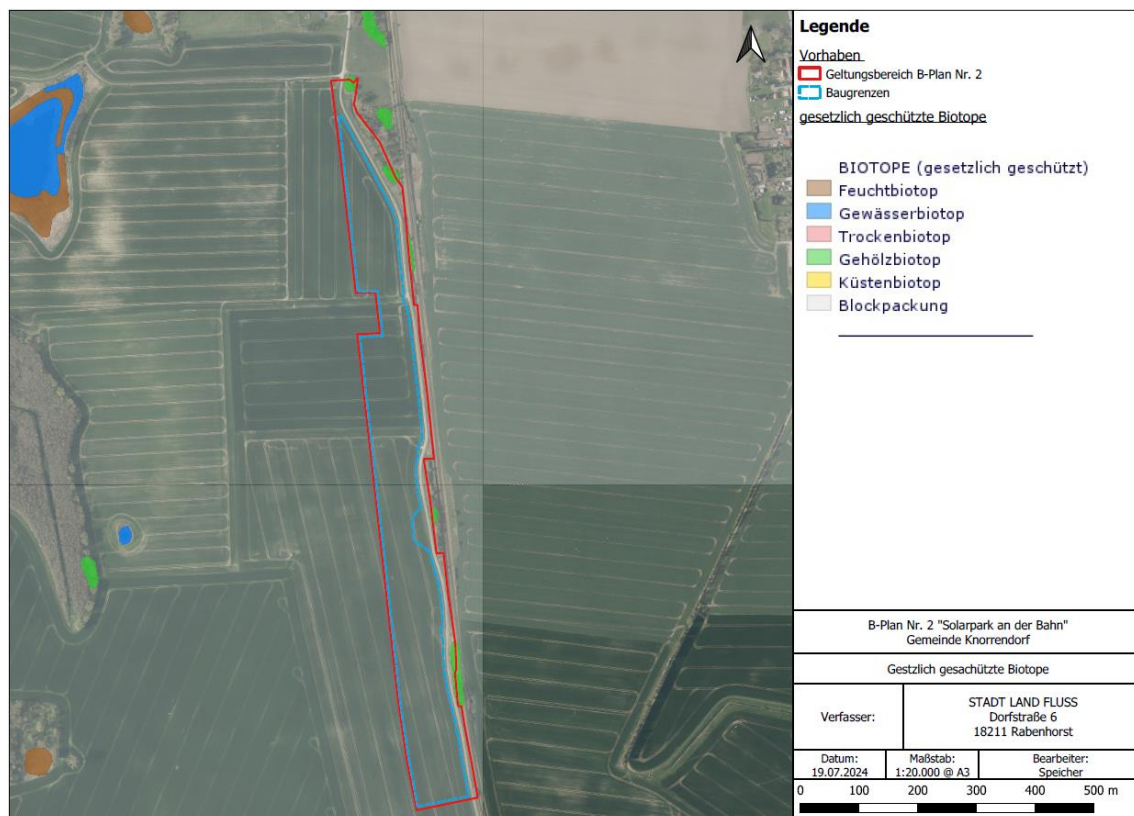


Abbildung 6: Geltungsbereich B-Plan Nr. 2 mit den vorgesehenen Baugrenzen im Zusammenhang mit geschützten Biotopen laut Biotopkataster MV. Erstellt mit QGIS 3.16, Kartengrundlage: TK LAiV M-V 2024.

**Innerhalb der festgelegten Baugrenzen befinden sich gem. Biotopkataster MV keine geschützten Biotope, eine direkte Beeinträchtigung kann somit ausgeschlossen werden.**

Auch ergeben sich aus diesem Sachverhalt keine artenschutzrechtlich relevanten Belange.

Gleichwohl befinden sich innerhalb des Geltungsbereiches des B-Plans, jedoch außerhalb der Baugrenzen im Bereich der Bahntrassen, gesetzlich geschützte Biotope in Form von bahnrassensbegleitenden Hecken und Strauch-/Gebüschgruppen (s. Abb. 6). Eine direkte oder funktionale Beeinträchtigung dieser Hecken kann infolge der hiervon ausgehend vorsorglich festgesetzten Mindestabstände von mind. 10 m ausgeschlossen werden.

Es sei bereits in diesem Zusammenhang darauf hingewiesen, dass mit Umsetzung der Planinhalte die aktuell intensiv ackerbauliche Nutzung im Randbereich der Biotope durch ein extensives Pflegeregime des sich auf diesen Flächen einstellenden Aspektes einer artenreichen Staudenflur für den Nutzungszeitraum von 30 Jahren ausgesetzt wird. Aus

diesem Zusammenhang ist keine planumsetzungsbedingte Verschlechterung des Habitatzustandes ableitbar; in Bezug auf einige Arten, insbesondere auch Zielarten des Vogelschutzgebietes, ergeben sich mit Umsetzung der Planinhalte eher Habitatverbesserungen, wie nachfolgend dargestellt wird.



Abbildung 7: An die Baugrenzen (im Bild links der Bahnstrecke und links des Plattenweges) angrenzende, bahnrassensbegleitende Gehölzstrukturen, die tlw. einem gesetzlichen Schutzstatus unterliegen. Foto: SLF 22.08.2023.

## 7. Bewertung nach Artengruppen

*Hinweis: Da keine systematische Erfassung der Tiergruppen und Arten erfolgte, wird eine Potenzialabschätzung auf Grundlage der am 23.05.2023 vor Ort erfassten Biotopstruktur vorgenommen.*

### 7.1. Zug- und Rastvögel

Das Umweltkartenportal stuft das Plangebiet selbst als eine Fläche mit keiner besonders ausgeprägten Rastfunktion ein (Stufe 1). Kraniche, Limikolen, nordische Gänse und Schwäne bevorzugen zur Rast in MV großschlägige, struktur- und störungsarme, dabei möglichst unzerschnittene Ackerflächen, um nahende Prädatoren frühzeitig im Blick zu haben und flüchten zu können.

Das Plangebiet ist jedoch durch Gehölzstrukturen im Randbereich der Bahntrassen gekennzeichnet. Zudem gehen von der häufig befahrenen Bahntrasse erhebliche Zerschneidungs- und Scheuchwirkungen aus, die vom parallel verlaufenden Wirtschaftsweg je nach Frequentierung ggf. noch verstärkt werden können. Die zum Plangebiet nächstgelegenen Schlafgewässer liegen in Mindestentfernungen von 1,3 km. Dabei handelt es sich um Schlafgewässer für Gänse und Kraniche der Kategorie C. Der für Gänse nächstgelegene Schlafplatz („Möllensee“) liegt südöstlich des Vorhabengebietes und südöstlich der Bahntrasse in einer Entfernung von ca. 1,3 km. Zwischen Plangebiet und Schlafgewässer liegt die Bahntrasse, weshalb der Vorhabenbereich für die von dort zur Nahrungssuche ausschwärmenden Gänse aufgrund der Störwirkung der Bahn keine besondere Rolle spielen dürfte. Für Kraniche befindet sich das nächstgelegene Schlafgewässer („Luplow-Schwandt“) ca. 4 km südwestlich der Vorhabenfläche.

Ausgewiesene Rastgebiete mit gering ausgeprägter Rastfunktion (Stufe 2) befinden sich mit den umliegenden Ackerflächen in direktem Umfeld der Schlafgewässer.

Die Bebauung eines 110 m breiten Korridors hat daher in Bezug auf das Rast- und Zugvogelgeschehen von Kranichen, Gänsen, Schwänen und Limikolen keine artenschutzrechtliche Relevanz.

In diesem Zusammenhang ist darauf hinzuweisen, dass die Umwandlung von Acker zu einer artenreichen Staudenflur in Verbindung mit den PV-Modulen sowohl für ziehende und rastende Kleinvögel, als auch ziehende Greifvögel wie z.B. Kornweihe und Raufußbussard erheblich mehr Potenzial als Nahrungsfläche (bei Schneefreiheit) und ggf. auch temporäre Ruhestätte (Staudenfluren, PV-Modulständer) ergibt als der Ausgangszustand Intensivacker. Anders als die vorgenannten Kraniche, Limikolen, Schwäne und Gänse sind diese Arten während des Zuges und der Überwinterung auf strukturreiche, halboffene Landschaften angewiesen.

Insofern ergibt sich aus der Lage des Plangebiets im Randbereich der Vogelzugzone B kein artenschutzrechtlicher Konflikt, sondern ggf. eine Ergänzung als Nahrungsfläche und Ruhestätte innerhalb dieser Vogelzugzone (Trittsteinfunktion).

**Insgesamt ergibt sich aus der Planumsetzung kein Hinweis auf eine etwaige negative artenschutzrechtliche Betroffenheit des Rast- und Zugvogelgeschehens insgesamt.**

Daraus folgt, dass auch für die ziehende/rastende, in der Natura2000 LVO M-V genannte Zielart Kranich des SPA DE 2344-401 „Kuppiges Tollensegebiet zwischen Rosenow und Penzlin“ keine Betroffenheit infolge der Umsetzung der Planinhalte zu erwarten ist; dies gilt insbesondere unter Beachtung der bei dieser Art in der Natura2000-LVO MV aufgeführten Charakteristik der Lebensraumelemente, die als große *unzerschnittene* und möglichst *störungsarme* landwirtschaftlich genutzte Flächen als Nahrungshabitat definiert sind. Die von der Planung beanspruchte Fläche ist infolge der unmittelbaren Nähe zur Bahntrasse für diese Art innerhalb des SPA weder unzerschnitten, noch störungsarm und somit ohne bzw. maximal von untergeordneter Bedeutung.

### 7.1.1. Brutvögel

#### 7.1.1.1. Bodenbrüter

##### **Feldlerche**

##### Bestandsentwicklung

Langfristige Bestandstrends weisen auf einen Rückgang der Feldlerche in Mecklenburg-Vorpommern hin, in den letzten zehn Jahren verzeichnete die Art eine sehr starke Abnahme. Derzeit wird die Brutpaarzahl der in MV als gefährdeten Vogelart (Rote Liste Kategorie 3) mit 150.000-175.000 angegeben (vgl. Rote Liste der Brutvögel MV, 2014). Gründe für die Abnahme der Feldlerche werden in einer veränderten, d.h. immer intensiveren Landbewirtschaftung gesehen.

Als auf außergewöhnliche Naturereignisse und Prädatorendruck angepasster Bodenbrüter ist die Feldlerche imstande, mehrere Bruten im Jahr durchzuführen, um etwaige Gelegeverluste durch plötzliche Temperaturstürze, Starkniederschläge, Überschwemmungen, Erosion und Prädatoren ausgleichen zu können. Diese Strategie erübrigt streng genommen Maßnahmen, die vorhabenbedingt zur Vermeidung oder Minderung von Gelegeverlusten beitragen sollen (Bauzeitenregelung, Ökologische Baubegleitung während der Brutzeit), da die natürliche Reproduktionsfähigkeit der Art meist unmittelbar nach Abschluss der Bauarbeiten etwaige Bestandsverluste wieder ausgleicht und ausreichende Ausweichflächen in der direkten Umgebung vorhanden sind. Wie oben beschrieben, kommt langfristig der positiv zu wertende, vorhabenbezogene Habitatzuwachs durch Umwandlung von Acker zu Grünland für die Art hinzu; im Gegensatz zum derzeitigen Acker unterliegt (nach Umsetzung des



Vorhabens) die sich unter und zwischen den PV-Modulen entwickelnde Staudenflur keiner landwirtschaftlichen Nutzung und gewährleistet eine bei weitem größere Dauerhaftigkeit der Brutreviere. Verstärkt wird dieser Effekt durch die Einzäunung der PV-Anlage, die ein Eindringen durch Prädatoren wie insb. Wildschwein, Fuchs, Dachs und Marderhund vermeidet oder zumindest erheblich erschwert.

#### Standort

Die Art brütet in MV flächendeckend innerhalb landwirtschaftlich genutzter Flächen, so dass grundsätzlich auf allen gehölzfreien Flächen, die überbaut werden sollen, mit brütenden Feldlerchen gerechnet werden muss. Allerdings meidet die Art bei der Anlage des Geleges (nicht jedoch bei der Nahrungssuche) die unmittelbare Nähe zu dichten und nicht einsehbaren Vertikalstrukturen wie z.B. Hecken, Baumreihen mit Unterwuchs und Waldränder<sup>6</sup>. Auch werden extensiv bewirtschaftete Ackerflächen, Brachen und insbesondere strukturreiches, beweidetes oder regelmäßig gemähtes Grünland mit Wuchshöhen von etwa 10 bis 20 cm zur Brut bevorzugt.

#### Vorhabenbezogene Konflikte (§44 BNatSchG)

##### **Tötung?**

##### **NEIN, Vermeidungsmaßnahme**

Die Tötung adulter Tiere ist während der Bauphase nicht möglich, da sie bei Annäherung des Menschen oder vor Maschinen flüchten. Da der Tatbestand des Tötens auch auf die Entwicklungsformen der Art (hier Eier und Jungtiere) zutrifft, bedarf es der Vermeidung des bewussten In-Kauf-Nehmens des vorhabenbezogenen Tötens. Mit Hilfe von Vermeidungsmaßnahmen kann dies verhindert werden: Vor Beginn und in der Brutzeit der Feldlerche vom 20. März bis zum 31.07. (Wertungsgrenzen gem. Südbeck et al 2005 unter Berücksichtigung etwaiger Mehrfachbruten) sind die überbaubaren Ackerflächen, die der Feldlerche als Brutplatz dienen können, offen zu halten (z. B. durch regelmäßiges Eggen). Diese vegetationslosen Bereiche meidet die Feldlerche als Nistplatz, so dass dann bei einsetzenden Bauarbeiten im Frühjahr mit keiner Gefahr für die Eier und Küken der Feldlerche zu rechnen ist. Diese Art der Vergrämung ist allen anderen aufgrund ihrer vollumfänglichen Wirksamkeit und der Vermeidung von Plastikkontamination (im Gegensatz zur Verwendung von Flatterbändern) vorzuziehen.

**Vorsorglicher Artenschutz:** Sämtliche Bauarbeiten erfolgen zum Schutz der etwaig in der Fläche brütenden Feldlerche vor dem 20.03. oder nach dem 01.06. (Wertungsgrenzen Südbeck et al. 2005). Ist die Durchführung der Bauarbeiten während der Bauzeit unvermeidbar, sind die betroffenen Flächen bis zum Beginn der Brutzeit durch Pflügen/Eggen vegetationsfrei zu halten, oder – sofern dies nicht möglich sein sollte – mit Hilfe anderer geeigneter Vergrämuungsmaßnahmen das Anlegen einer Brutstätte zu verhindern.

##### **Erhebliche Störung**

##### **(negative Auswirkung auf lokale Population)? NEIN**

Eine erhebliche Störung ist nicht gegeben, da eine solche bei der Feldlerche stets ohne Wirkung auf die lokale Population bleibt und die Feldlerche mit einer Fluchtdistanz von lediglich 10 bis 20 m bei Annäherung eines Menschen nicht als störungsempfindlich einzustufen ist.

##### **Entnahme/Beschädigung/Zerstörung**

##### **von Fortpflanzungs- oder Ruhestätten?**

##### **NEIN, Vermeidungsmaßnahme**

Die etwaige Beschädigung und Zerstörung von Fortpflanzungsstätten sind mit der oben genannten Maßnahme vermeidbar (siehe Tötung). Anders als bei Vögeln, die auf einen Nistplatz in einer dornigen Hecke, einer Baumhöhle oder einem Felsvorsprung angewiesen

<sup>6</sup> PV-Zwischenmodulflächen werden von der Art nicht gemieden. Grund hierfür könnte sein, dass unter den Modultischen dennoch freie Sicht herrscht und nahende Prädatoren dennoch von der Feldlerche frühzeitig genug erkannt werden können.

sind, kann eine gesamte Acker- oder Wiesenfläche Nistplatz für die Feldlerche sein. Gleiches gilt für die sich nach Umsetzung der PV-Anlage einstellende, in der Regel gemähte Staudenflur. Überdies wird der Zugang der PV-Fläche für Prädatoren wie Fuchs, Dachs, Marderhund und Wildschwein durch die technisch bedingte Umzäunung des Geländes weitgehend unterbunden.

**Demzufolge ist davon auszugehen, dass eine artenschutzrechtlich relevante Betroffenheit der Art bei Durchführung der Vermeidungsmaßnahmen durch das Vorhaben nicht gegeben ist.**

### **Schafstelze**

Schafstelzen sind häufige Bodenbrüter. Sie treten regelmäßig sowohl in Grünland, als auch in Ackerflächen auf. Eher hohe, dichte Bestände insbesondere in der Nähe von Nassstellen und Kleingewässern bevorzugt sie als Brutplatz. Sie verschmäht auch Raps- und Maisfelder nicht. Die Gelege werden jedes Jahr neu angelegt. Die Vögel sind dabei nicht standorttreu, sondern wählen in Abhängigkeit verschiedener Faktoren wie Wuchshöhe, Bodenfeuchte, Deckungsgrad etc. die Neststandorte neu aus.

### Standort

Als häufiger Brutvogel in Äckern kann davon ausgegangen werden, dass die Schafstelze auch im Plangebiet brütet. Dies gilt insbesondere für die hochstaudenreichen Randsäume entlang der Bahnstrecken, die allerdings außerhalb der bebaubaren Fläche liegen.

### Vorhabenbezogene Konflikte (§44 BNatSchG)

#### **Tötung?**

#### **NEIN, Vermeidungsmaßnahme**

Die Tötung adulter Tiere ist während der Bauphase nicht möglich, da sie bei Annäherung des Menschen oder vor Maschinen flüchten. Da der Tatbestand des Tötens auch auf die Entwicklungsformen der Art (hier Eier und Jungtiere) zutrifft, ist zu prüfen, ob es bei Umsetzung der Planinhalte auch zur Tötung von Jungtieren oder Zerstörung von Eiern kommen kann. Dies ist vorliegend jedoch nicht zu erwarten, da die bei der Feldlerche erläuterte Freihaltung des Plangebietes auch auf die Schafstelze anwendbar ist.

**Vorsorglicher Artenschutz:** Sämtliche Bauarbeiten erfolgen zum Schutz der etwaig in der Fläche brütenden Schafstelze vor dem 10.04. oder nach dem 31.07. (Wertungsgrenzen Südbeck et al 2005). Ist die Durchführung der Bauarbeiten während der Bauzeit unvermeidbar, sind die betroffenen Flächen bis zum Beginn der Brutzeit durch Pflügen/Eggen vegetationsfrei zu halten, oder – sofern dies nicht möglich sein sollte – mit Hilfe anderer geeigneter Vergrämnungsmaßnahmen das Anlegen einer Brutstätte zu verhindern.

#### **Erhebliche Störung**

#### **(negative Auswirkung auf lokale Population)? NEIN**

Eine erhebliche Störung der Art ist nicht gegeben, da eine solche bei der Schafstelze stets ohne Wirkung auf die lokale Population bleibt und die Schafstelze mit einer Fluchtdistanz von lediglich 10 bis 20 m bei Annäherung eines Menschen nicht als störungsempfindlich einzustufen ist.

#### **Entnahme/Beschädigung/Zerstörung**

#### **von Fortpflanzungs- oder Ruhestätten?**

#### **NEIN, Vermeidungsmaßnahme**

Die etwaige Beschädigung und Zerstörung von Fortpflanzungsstätten sind mit der oben genannten Maßnahme vermeidbar (siehe Tötung). Anders als bei Vögeln, die auf einen Nistplatz in einer dornigen Hecke, einer Baumhöhle oder einem Felsvorsprung angewiesen sind, kann eine gesamte Ackerfläche/Wiese Nistplatz für die Schafstelze sein. Die Fortpflanzungsstätten für die Vögel bleiben erhalten, es entstehen zudem neue Nahrungs- und Bruthabitate für die Schafstelze, die voraussichtlich weniger negativen Einflüssen ausgesetzt sind, als die derzeit vorhandenen, intensiv bewirtschaftete Ackerflächen.

**Demzufolge ist davon auszugehen, dass eine artenschutzrechtlich relevante Betroffenheit der Art bei Durchführung der Vermeidungsmaßnahmen durch das Vorhaben nicht gegeben ist.**

### **Goldammer und Grauammer**

Die Goldammer ist in M-V mit ca. 200.000 Brutpaaren vertreten, die Grauammer mit ca. 10.000 bis 14.000 Brutpaaren. Die beiden genannten Arten sind als strukturnahe Bodenbrüter auf das Vorhandensein nicht zu hoher, versteckt liegender Staudenfluren in der Nähe von Gehölzen und/oder anthropogenen Vertikalstrukturen wie Zäune, Masten usw. (Singwarte) angewiesen. Grauammern bevorzugen eine abwechslungsreiche, halboffene Feldflur, Goldammern sind diesbezüglich weniger wählerisch. Eine derzeitige Nutzung der rein ackerbaulich genutzten Fläche ist ausgeschlossen, jedoch weisen die gehölzbestandenen Randstrukturen entlang der Bahntrasse für diese Arten ein gutes Habitatpotenzial auf. Nach Realisierung des Vorhabens ist eine Erweiterung der Brutreviere auf das gesamte Plangebiet jedoch sehr wahrscheinlich: Die Umwandlung von Acker zu einer artenreichen, extensiv gepflegten Staudenflur generiert in Größenordnungen neue Brut- und Nahrungshabitate, und durch die Installation der PV-Module entstehen neue Singwarten, die erfahrungsgemäß gerne und sofort genutzt werden (PV-Monitoring Warenschhof 2013, ARGE PV-Monitoring 2007).

### Standort

Eine Brut der Gold- und Grauammer ist derzeit in den bahnrassennahen Randbereichen der Vorhabenfläche sowie in den Gehölzstrukturen außerhalb der Grenze des Bebauungsplans (Brut- und Nahrungshabitat) wahrscheinlich. Ackerbruten sind bei diesen Arten hingegen ausgeschlossen.

### **Tötung?**

### **NEIN, Vermeidungsmaßnahme**

Die Tötung adulter Tiere während der Bauphase ist unwahrscheinlich, da diese bei Annäherung sofort flüchten. Die Zerstörung von Gelegen ist während des Baus der PV-Anlage unwahrscheinlich, weil die für die Brut der Art in Frage kommenden Bereiche (Hochstaudenfluren und -säume) bebauungsfrei bleiben. In jedem Falle ist der Eintritt dieses Verbotstatbestandes vermeidbar, wenn die Bauarbeiten außerhalb der Brutzeit der Arten (Wertungsgrenzen nach Südbeck et al. 2005 kumuliert für beide Arten vom 01.03. – 20.06.) erfolgen.

Nach Installation der PV-Anlage und fortschreitender Sukzession ist infolge der dann aus technischer Sicht notwendigen Mahd der Zwischenflächen davon auszugehen, dass das Habitatpotenzial für die Goldammer für die Nutzungsdauer der PV-Anlage erhalten bleibt.

**Vorsorglicher Artenschutz:** Sämtliche Bauarbeiten erfolgen zum Schutz der etwaig am Rande der Bauflächen brütenden Gold- und Grauammer vor dem 01.03. oder nach dem 20.06. (Wertungsgrenzen Südbeck et al. 2005), sofern vereinzelt in Randbereichen Hochstaudenfluren in die Bebauung einbezogen werden sollten. Ist die Durchführung der Bauarbeiten während der Bauzeit in diesen Bereichen unvermeidbar, sind die betroffenen Randflächen bis zum Beginn der Brutzeit durch Pflügen/ Eggen vegetationsfrei zu halten, oder – sofern dies nicht möglich sein sollte – mit Hilfe anderer geeigneter Vergrämuungsmaßnahmen das Anlegen einer Brutstätte zu verhindern.

### **Erhebliche Störung**

**(negative Auswirkung auf lokale Population)? NEIN**

Die erhebliche Störung ist nicht gegeben, da adulte Tiere über genügend Ausweichflächen im direkten Umfeld verfügen und die Art nicht besonders störungsempfindlich ist.

### **Entnahme/Beschädigung/Zerstörung**

**von Fortpflanzungs- oder Ruhestätten?**

**NEIN, Vermeidungsmaßnahme**

Es gelten die unter „Tötung“ getroffenen Aussagen analog.

Demzufolge ist davon auszugehen, dass eine artenschutzrechtlich relevante Betroffenheit der Art bei Durchführung der Vermeidungsmaßnahme durch das Vorhaben nicht gegeben ist.

### **Feldschwirl**

#### Bestandsentwicklung

Der Feldschwirl ist innerhalb hoher und dichter Staudenfluren und Wiesen ein Bodenbrüter. Der Bestand des Feldschwirls in M-V liegt zwischen 11.000 und 19.000 Brutpaaren (BP).

#### Standort

Feldschwirle können in den nutzungsfreien Randbereichen der Bahnstrecken als Brutvögel auftreten. Diese Flächen bleiben jedoch PV-anlagenfrei.

Nach Umsetzung des Vorhabens ergeben sich in der Fläche durch Umwandlung von Acker zu einer extensiv gepflegten Staudenflur neue Strukturen, die zu einer Erweiterung des potenziellen Lebensraums, insbesondere des Nahrungshabitats für die Art beitragen können.

#### Vorhabenbezogene Konflikte (§ 44 BNatSchG)

##### **Tötung?**

**NEIN, Vermeidungsmaßnahme**

Die Tötung adulter Tiere während der Bauphase ist unwahrscheinlich, da diese bei Annäherung sofort flüchten. Die Zerstörung von Gelegen ist während der Baumaßnahmen eher unwahrscheinlich, weil die für die Brut der Arten in Frage kommenden Bereiche bebauungsfrei bleiben. In jedem Falle ist der Eintritt dieses Verbotstatbestandes vermeidbar, wenn die Bauarbeiten außerhalb der Brutzeit der Arten (Wertungsgrenzen nach Südbeck et al. 2005 vom 01.04. – 31.07.) erfolgen.

**Vorsorglicher Artenschutz:** Sämtliche Bauarbeiten erfolgen zum Schutz des etwaig in der Fläche brütenden Feldschwirls vor dem 01.04. oder nach dem 31.07. (Wertungsgrenzen Südbeck et al 2005), sofern vereinzelt in Randbereichen Hochstaudenfluren in die Bebauung einbezogen werden sollten. Ist die Durchführung der Bauarbeiten während der Bauzeit in diesen Bereichen unvermeidbar, sind die betroffenen Randflächen bis zum Beginn der Brutzeit durch Pflügen/ Eggen vegetationsfrei zu halten, oder – sofern dies nicht möglich sein sollte – mit Hilfe anderer geeigneter Vergrämnungsmaßnahmen das Anlegen einer Brutstätte zu verhindern.

##### **Erhebliche Störung**

**(negative Auswirkung auf lokale Population)? NEIN**

Die erhebliche Störung ist nicht gegeben, da adulte Tiere über genügend Ausweichfläche im direkten Umfeld verfügen und die Art nicht besonders störungsempfindlich ist.

##### **Entnahme/Beschädigung/Zerstörung**

**von Fortpflanzungs- oder Ruhestätten?**

**NEIN, Vermeidungsmaßnahme**

Es gelten die unter „Tötung“ getroffenen Aussagen analog.

Demzufolge ist davon auszugehen, dass eine artenschutzrechtlich relevante Betroffenheit der Art bei Durchführung der Vermeidungsmaßnahme durch das Vorhaben nicht gegeben ist.

### **Braunkehlchen**

#### Bestandsentwicklung

Laut OAMV 2006 ergibt sich folgende Einschätzung:

*„Mit einer Verbreitung von 95 % kommt das Braunkehlchen im Land nahezu flächendeckend vor. Dies ist bemerkenswert, da in den westlich und südlich angrenzenden Bundesländern nur noch lückenhafte Bestände vorhanden sind. (...) Das Braunkehlchen bevorzugt Biotop mit mehrschichtiger, im Bodenbereich jedoch lockerer Vegetationsstruktur, wobei besonders Singwarten und Ansitzwarten aus höheren Stauden, überständigen Fruchtständen,*

*einzelnen Büschen oder Bäumen sowie Koppelpfählen u. ä. vorhanden sein müssen. (...) Das Hauptgefährdungspotenzial für das Braunkehlchen resultiert aus einer intensivierten und monotonen landwirtschaftlichen Betriebsweise. Hierzu gehört als Folgeerscheinung auch das Aufforsten magerer, landwirtschaftlich unattraktiver Standorte. Die wichtigste Schutzmaßnahme besteht deshalb darin, extensive Grünlandnutzung möglichst großflächig zu erhalten und zu fördern. Brachen (Stilllegungsflächen) sollten nicht vor Juli gemäht werden. Das im Rahmen der Flächenstilllegung administrativ geforderte vollständige Mähen der Flächen sollte auch Streifen nicht gemähter Bereiche zulassen.“*

Der Bestand in M-V liegt zwischen 20.000 und 30.000 Brutpaaren (BP).

#### Standort

Braunkehlchen können in staudenreichen Randbereichen entlang der Bahntrassen, die festsetzungsgemäß allerdings nicht überbaut werden, potenziell als Brutvogel vorkommen.

#### Vorhabenbezogene Konflikte (§44 BNatSchG)

##### **Tötung?**

##### **NEIN, Vermeidungsmaßnahme**

Das Braunkehlchen ist ein Bodenbrüter mit ähnlichen Ansprüchen an das Bruthabitat wie das Schwarzkehlchen, allerdings ohne den Vorzug von Hängen oder Böschungen. Groß- und kleinflächige dichte Hochstaudenfluren und –säume nimmt die Art sehr gerne an. Da der Tatbestand des Tötens auch auf die Entwicklungsformen der Art (hier Eier und Jungtiere) zutrifft, ist zu prüfen, ob es bei Umsetzung der Planinhalte auch zur Tötung von Jungtieren oder Zerstörung von Eiern kommen kann. In jedem Falle ist der Eintritt dieses Verbotstatbestandes vermeidbar, wenn die Bauarbeiten außerhalb der Brutzeit der Art (Wertungsgrenzen nach Südbeck et al. 2005 vom 20.4. – 10.07.) erfolgen.

**Vorsorglicher Artenschutz:** Sämtliche Bauarbeiten erfolgen zum Schutz des etwaig am Nordrand des Plangebiets brütenden Braunkehlchens vor dem 20.04. oder nach dem 10.07. (Wertungsgrenzen Südbeck et al 2005), sofern vereinzelt in Randbereichen Hochstaudenfluren in die Bebauung einbezogen werden sollten. Ist die Durchführung der Bauarbeiten während der Bauzeit in diesen Bereichen unvermeidbar, sind die betroffenen Randflächen bis zum Beginn der Brutzeit durch Pflügen/ Eggen vegetationsfrei zu halten, oder – sofern dies nicht möglich sein sollte – mit Hilfe anderer geeigneter Vergrämnungsmaßnahmen das Anlegen einer Brutstätte zu verhindern.

##### **Erhebliche Störung**

##### **(negative Auswirkung auf lokale Population)? NEIN**

Die erhebliche Störung ist nicht gegeben, da adulte Tiere über genügend Ausweichfläche im direkten Umfeld verfügen und die Art nicht besonders störungsempfindlich ist.

##### **Entnahme/Beschädigung/Zerstörung**

##### **von Fortpflanzungs- oder Ruhestätten?**

##### **NEIN, Vermeidungsmaßnahme**

Es gelten die unter „Tötung“ getroffenen Aussagen analog.

**Demzufolge ist davon auszugehen, dass eine artenschutzrechtlich relevante Betroffenheit der Art bei Durchführung der Vermeidungsmaßnahmen durch das Vorhaben nicht gegeben ist.**

#### **Schwarzkehlchen**

##### Bestandsentwicklung

Nach einem Rückgang des Brutbestandes weisen nun kurzfristige Bestandstrends auf einen Anstieg des Schwarzkehlchens in Mecklenburg-Vorpommern hin, in den letzten zehn Jahren verzeichnete die Art einen Zuwachs von ca. 20 %. Derzeit wird die Brutpaarzahl der in MV als selten mit 450-750 angegeben (vgl. Rote Liste der Brutvögel MV, 2014). Trotz steigenden Bestandszahlen werden Schwarzkehlchen als potenziell gefährdet eingestuft, da

sich ihr Lebensraum sukzessionsbedingt oder durch Umnutzung, wie Bebauung schnell verändert.

Schwarzkehlchen sind reviertreue Bodenbrüter. Sie bevorzugen niederwüchsiges, offenes, gut besonntes Gelände mit kleinen Gebüsch und Bäumen als Jagdwarte. Daher wird es vor allem auf wärmebegünstigten und trockenen Flächen mit Ruderal- und Brachencharakter, Ödland, Heide und Weidegrünland, aber auch in der Nähe von Rapsfeldern und Bahntrassen angetroffen.

Als auf außergewöhnliche Naturereignisse und Prädatorendruck angepasster Bodenbrüter ist das Schwarzkehlchen imstande, mehrere Bruten im Jahr durchzuführen, um etwaige Gelegeverluste durch plötzliche Temperaturstürze, Starkniederschläge, Überschwemmungen, Erosion und Prädatoren ausgleichen zu können. Diese Strategie erübrigt streng genommen Maßnahmen, die vorhabenbedingt zur Vermeidung oder Minderung von Gelegeverlusten beitragen sollen (Bauzeitenregelung, ökologische Baubegleitung während der Brutzeit), da die natürliche Reproduktion etwaige Bestandsverluste wieder ausgleicht und ausreichende Ausweichflächen in der direkten Umgebung vorhanden sind.

Wie oben beschrieben, kommt langfristig der positive zu wertende, vorhabenbezogene Habitatzuwachs durch Umwandlung von Acker zu Grünland für die Art hinzu; im Gegensatz zum derzeitigen Acker unterliegt (nach Umsetzung des Vorhabens) das von der PV-Fläche beanspruchte Grünland keiner landwirtschaftlichen Nutzung und gewährleistet eine bei weitem größere Dauerhaftigkeit der Brutreviere. Durch eine Umzäunung der PV-Anlage werden mögliche Prädatoren vom Gelege fern gehalten.

Die Gelege werden jedes Jahr neu angelegt. Die Vögel sind dabei nicht standorttreu, sondern wählen in Abhängigkeit verschiedener Faktoren wie Wuchshöhe, Bodenfeuchte, Deckungsgrad etc. die Neststandorte neu aus.

#### Standort

Schwarzkehlchen können in staudenreichen Randbereichen der Bahnstrecken, die festsetzungsgemäß allerdings nicht überbaut werden, potenziell als Brutvogel vorkommen.

#### Vorhabenbezogene Konflikte (§44 BNatSchG)

#### **Tötung?**

#### **NEIN, Vermeidungsmaßnahme**

In die für das Schwarzkehlchen maßgeblichen Strukturen des Plangebietes wird nicht eingegriffen, daher ist eine Tötung ausgeschlossen.

Das Schwarzkehlchen ist ein Bodenbrüter mit ähnlichen Ansprüchen an das Bruthabitat wie das Braunkehlchen, allerdings mit ausgeprägtem Vorzug von Hängen oder Böschungen. Groß- und kleinflächige dichte Hochstaudenfluren und –säume nimmt die Art sehr gerne an. Innerhalb des Plangebietes mangelt es an solchen, jedoch sind auch Bruten in ebenen und mit Gehölzen angereicherten Strukturen dieser Art nicht gänzlich ausgeschlossen. Da der Tatbestand des Tötens auch auf die Entwicklungsformen der Art (hier Eier und Jungtiere) zutrifft, ist zu prüfen, ob es bei Umsetzung der Planinhalte auch zur Tötung von Jungtieren oder Zerstörung von Eiern kommen kann. In jedem Falle ist der Eintritt dieses Verbotstatbestandes vermeidbar, wenn die Bauarbeiten außerhalb der Brutzeit der Art (Wertungsgrenzen nach Südbeck et al. 2005 vom 20.03. – 10.06.) erfolgen.

**Vorsorglicher Artenschutz:** Sämtliche Bauarbeiten erfolgen zum Schutz des etwaig am Nordrand des Plangebiets brütenden Schwarzkehlchens vor dem 20.03. oder nach dem 10.06. (Wertungsgrenzen Südbeck et al 2005), sofern vereinzelt in Randbereichen Hochstaudenfluren in die Bebauung einbezogen werden sollten. Ist die Durchführung der Bauarbeiten während der Bauzeit in diesen Bereichen unvermeidbar, sind die betroffenen Randflächen bis zum Beginn der Brutzeit durch Pflügen/ Eggen vegetationsfrei zu halten, oder – sofern dies nicht möglich sein sollte – mit Hilfe anderer geeigneter Vergärungsmaßnahmen das Anlegen einer Brutstätte zu verhindern.



**Erhebliche Störung****(negative Auswirkung auf lokale Population)? NEIN**

Eine erhebliche Störung der Art ist nicht gegeben, da eine solche beim Schwarzkehlchen stets ohne Wirkung auf die lokale Population bleibt und das Schwarzkehlchen mit einer Fluchtdistanz von 20 bis 40 m bei Annäherung eines Menschen nicht als störungsempfindlich einzustufen ist. Auch nach Umsetzung der Planinhalte weist insbesondere die bebauungsfrei bleibende Teilfläche genügend Potenzial für einen stetigen Besatz durch die Art auf. Das Nahrungsflächenpotenzial der beanspruchten Fläche wird sich infolge Unterbrechung der ackerbaulichen Nutzung und Entwicklung einer artenreichen Staudenflur deutlich erhöhen.

**Entnahme/Beschädigung/Zerstörung****von Fortpflanzungs- oder Ruhestätten?****NEIN, Vermeidungsmaßnahme**

Die etwaige Beschädigung und Zerstörung von Fortpflanzungsstätten ist ausgeschlossen, da in die hierfür notwendigen Strukturen infolge der ausschließlichen Beanspruchung von Acker nicht eingegriffen wird. Mit der Umwandlung von Acker in Grünland entstehen zudem neue Nahrungs- und Bruthabitate für das Schwarzkehlchen.

**Demzufolge ist davon auszugehen, dass eine artenschutzrechtlich relevante Betroffenheit der Art durch das Vorhaben nicht gegeben ist.**

**Bodenbrütende Zielarten des SPA**

Heidelerche und Wachtelkönig sind bodenbrütende Zielarten des DE 2344-301 „Kuppiges Tollensegebiet zwischen Rosenow und Penzlin“. Deren Habitatansprüche weichen jedoch von den am Standort vorhandenen Charakteristik so erheblich ab, dass Brutvorkommen im Plangebiet derzeit ausgeschlossen sind.

Beide Arten meiden PV-Freiflächenanlagen als Sekundärhabitat grundsätzlich nicht<sup>7</sup>

Gleichwohl ist angesichts der aktuellen Habitatausstattung, der Offenlandcharakteristik und der unmittelbaren Nähe zur Bahntrasse (der Wachtelkönig gilt als lärmempfindlich) nicht damit zu rechnen, dass diese beiden Arten nach Umsetzung der Planinhalte die PV-Anlage besiedeln werden.

**Zusammenfassend ist festzuhalten, dass für die beiden bodenbrütenden Zielarten weder bau- noch anlage-/betriebsbedingt ein artenschutzrechtlicher, noch ein gebietsrelevanter Konflikt entsteht.**

---

<sup>7</sup> Badelt, O., Niepelt, R., Wiehe, J., Matthies, S., Gewohn, T., Stratmann, M., Brendel, R., Haaren, C. Von (2020): Integration von Solarenergie in die niedersächsische Energielandschaft (INSIDE). Niedersächsisches Ministerium für Umwelt, Energie, Bauen und Klimaschutz, Hannover. 129 S.

### 7.1.1.2. Gehölzbrüter

#### **Neuntöter**

##### Bestandsentwicklung

Laut OAMV 2006 ergibt sich folgende Einschätzung:

*„Wie bereits durch die Kart. 78-82 festgestellt, weist der Neuntöter in M-V eine nahezu flächendeckende Verbreitung auf. (...) Als Offenlandbewohner nutzt der Neuntöter vorrangig Hecken bzw. Strand- oder Windschutzpflanzungen, gleichfalls werden aber auch Einzelgebüsche oder verbuschte aufgelassene Grünländer oder Seeufer besiedelt. Häufig ist er auch in kleinen Feldgehölzen und verbuschten Ackerhohlformen anzutreffen. Wesentlich ist, dass das Nistgebüsch – präferiert werden Schlehe, Weißdorn, Hundsrose und im unmittelbaren Küstenbereich auch Sanddorn – mit entsprechenden Warten für die Ansitzjagd ausgestattet ist und ein angrenzender offener Bereich mit einer nicht zu hohen bzw. dichten Krautschicht den Nahrungserwerb ermöglicht. (...) Mit seinem bislang stabilen Bestand aus gesamtdeutscher Sicht kommt M-V eine erhebliche Bedeutung und Verantwortung für die Art zu, da hier ein Flächenanteil von nur 6,7 % ca. 16% des deutschen Bestandes leben (BAUER et. Al. 2002). (...) Der seit Anfang der 90er Jahre häufig zu beobachtende Eingriff in das Brutplatzangebot durch Gebüschbeseitigungen bzw. -rückschnitt (z. T. während der Brutzeit) an Straßen, Feldwegen, Waldrändern und an Bahndämmen ist deshalb kritisch zu bewerten.“*

Der Bestand in M-V liegt bei 8.500 - 14.000 Brutpaaren (Stand 2009) mit negativem Trend (MLUV MV 2014).

##### Standort

Insbesondere in den gehölzreichen, bahnrassennahen Randbereichen knapp außerhalb des Plangebietes ist ein Vorkommen des Neuntötters nicht auszuschließen. Für die Erhaltung der Art maßgeblich wichtig ist die Erhaltung der Hecken- und Gehölzstruktur und der anschließenden Raine und Staudenfluren. Perspektivisch kommt der Art die Nutzungsänderung von Acker zu einer extensiv gepflegten Staudenflur in unmittelbarer Nähe zu vorhandenen Hecken entgegen.

##### Vorhabenbezogene Konflikte (§44 BNatSchG)

##### **Tötung?**

**NEIN**

In die für den Neuntöter maßgeblichen Strukturen des Plangebietes wird nicht eingegriffen, daher ist eine Tötung ausgeschlossen.

##### **Erhebliche Störung**

**(negative Auswirkung auf lokale Population)? NEIN**

Die erhebliche Störung ist nicht gegeben, da bau- und anagebedingt ausreichende Abstände zu den betreffenden (bahnrassennahen und somit bereits störungsintensiven) Gehölzen im Randbereich eingehalten werden.

##### **Entnahme/Beschädigung/Zerstörung**

**von Fortpflanzungs- oder Ruhestätten?**

**NEIN**

In Hecken, Gebüsche oder Feldgehölze wird nicht eingegriffen, so dass potenzielle Brutareale erhalten bleiben.

**Demzufolge ist davon auszugehen, dass eine artenschutzrechtlich relevante Betroffenheit der Art durch das Vorhaben nicht gegeben ist.**

## **Sperbergrasmücke**

### Bestandsentwicklung

Der aktuelle Bestand in M-V liegt bei 1.700 – 3.400 Brutpaaren (Rote Liste MV 2014, Stand 2009) mit kurzfristig abnehmendem, jedoch langfristig zunehmendem Trend. Gemäß der Roten Liste MV gilt die Art als ungefährdet. M-V kommt jedoch wegen der östlich gelegenen Verbreitungsschwerpunktes der Sperbergrasmücke eine besondere Verantwortung für die Erhaltung der Art in Deutschland zu.

### Standort

Die Art besiedelt reich strukturierte Kleingehölze, Hecken und Waldränder, die häufig an extensiv genutzte landwirtschaftliche Flächen, Halbtrockenrasen oder Brachen angrenzen. Dabei sind die Gehölzstrukturen i.d.R. mit dreischichtigem Aufbau aus niedrigen, meist bedornten Büschen sowie hohen Sträuchern überragt werden.

Aktuell bietet das Vorhabengebiet wenige Strukturen, die der Sperbergrasmücke potenziell als Bruthabitat dienen können; zwar existieren entlang der Bahntrasse Hecken, die grundsätzlich als Brutstätte in Frage kommen können, allerdings beschränkt sich das Nahrungsflächenpotenzial derzeit auf die bahnparallelen, schmalen Staudensäume. Die Nutzungsänderung von intensiv genutzter Ackerfläche zu Extensivgrünland kommt der Art insofern perspektivisch entgegen.

### Vorhabenbezogene Konflikte (§44 BNatSchG)

#### **Tötung?**

**NEIN**

In die für die Sperbergrasmücke maßgeblichen Strukturen außerhalb des Plangebietes wird nicht eingegriffen, daher ist eine Tötung ausgeschlossen.

#### **Erhebliche Störung**

**(negative Auswirkung auf lokale Population)? NEIN**

Die erhebliche Störung ist nicht gegeben, da bau- und anagebedingt ausreichende Abstände zu den betreffenden Gehölzen im Randbereich eingehalten werden, sofern diese derzeit überhaupt als Brutstätte der Art dienen.

#### **Entnahme/Beschädigung/Zerstörung**

**von Fortpflanzungs- oder Ruhestätten?****NEIN**

In Hecken, Gebüsche oder Feldgehölze wird nicht eingegriffen, so dass potenzielle Brutareale erhalten bleiben.

**Demzufolge ist davon auszugehen, dass eine artenschutzrechtlich relevante Betroffenheit der Art durch das Vorhaben nicht gegeben ist.**

## **Bluthänfling**

### Bestandsentwicklung

Mit 13.500-24.000 Brutpaaren gehört der Bluthänfling zu den häufigen Brutvögeln in M-V, wobei sein Bestand eine stark abnehmende Tendenz zeigte. Deutschlandweit gilt der Bluthänfling als gefährdet (Kategorie 3, Rote Liste der Brutvögel Deutschlands, 2020).

### Standort

Bluthänflinge legen ihre Nester meist in dichtem Gebüsch oder in Hecken an, wobei junge Nadelbäume oder Dornsträucher bevorzugt werden (vgl. Südbeck et al. 2005). Von Bedeutung sind Hochstaudenfluren und andere Saumstrukturen als Nahrungsgebiete. In den entsprechend strukturierten, bebauungsfrei bleibenden Randbereichen entlang der Bahntrasse ist ein Vorkommen nicht auszuschließen.

Vorhabenbezogene Konflikte (§44 BNatSchG)**Tötung?****NEIN**

In die für den Bluthänfling maßgeblichen Strukturen außerhalb des Plangebietes wird nicht eingegriffen, daher ist eine Tötung ausgeschlossen.

**Erhebliche Störung****(negative Auswirkung auf lokale Population)? NEIN**

Die erhebliche Störung ist nicht gegeben, da adulte Tiere über genügend Ausweichflächen im direkten Umfeld verfügen und die Art nicht besonders störungsempfindlich ist.

**Entnahme/Beschädigung/Zerstörung****von Fortpflanzungs- oder Ruhestätten?****NEIN**

In Hecken, Gebüsch oder Feldgehölze wird nicht eingegriffen, so dass potenzielle Brutareale erhalten bleiben.

**Demzufolge ist davon auszugehen, dass eine artenschutzrechtlich relevante Betroffenheit der Art durch das Vorhaben nicht gegeben ist.**

**Gehölzbrütende Zielarten des SPA**

Mittelspecht, Neuntöter, Schwarzspecht, Sperbergrasmücke und Zwergschnäpper sind gehölzbrütende Zielarten des DE 2344-301 „Kuppiges Tollensegebiet zwischen Rosenow und Penzlin“. Neuntöter und Sperbergrasmücke wurden zuvor bereits bewertet. Die übrigen Arten benötigen entsprechend strukturierte, störungsarme Wälder als zur Anlage einer Fortpflanzungsstätte. Habitate dieser Art liegen jedoch weitab vom Plangebiet, so dass deren Betroffenheit ausgeschlossen ist.

Als weitere gehölzbrütende Zielarten benötigen die Groß- und Greifvögel Fischadler, Rotmilan, Schwarzmilan, Seeadler; Schwarzstorch und Wespenbussard allerdings Großbäume innerhalb von (störungsarmen) Wäldern zur Anlage eines Horstes – Strukturen, die es im Plangebiet oder am Rande dessen nicht gibt, so dass auch deren etwaige arten- und gebietsschutzrechtliche Betroffenheit von Vorneherein ausgeschlossen werden kann.

**Zusammenfassend ist festzuhalten, dass für die gehölzbrütenden Zielarten weder bau-, noch anlage-/betriebsbedingt ein artenschutzrechtlicher, noch ein gebietsrelevanter Konflikt entsteht.**

**Vögel der Gehölzstrukturen und Säume, die keinem besonderen Schutz unterliegen**Standort

In den umliegenden Randbereichen ist ein Vorkommen insb. von Amsel, Buchfink, Dorngrasmücke, Fitis, Gartengrasmücke, Gelbspötter, Heckenbraunelle, Meisenarten, Mönchsgasmücke, Ringeltaube, Rotkehlchen, Stieglitz, sowie Zaunkönig und Zilpzalp als Brutvogel möglich.

Vorhabenbezogene Konflikte (§44 BNatSchG)

Diese Arten brüten in Gehölzbiotopen, Hecken, oder Säumen, in die im Zuge des Vorhabens in keiner Weise eingegriffen wird. Da entsprechende Lebensräume in der Umgebung weder in ihrer Größe, noch Gestalt verändert werden, bleibt auch das Habitatpotenzial unverändert. Die Nahrungsfläche für diese Arten wird sich erheblich vergrößern, da für die Nutzungsdauer von 30 Jahren innerhalb des Geltungsbereichs eine Unterbrechung der ackerbaulichen Nutzung zugunsten der Entwicklung einer artenreichen, extensiv gepflegten Staudenflur erfolgen wird.

**Tötung?****NEIN**

Die Tötung adulter Tiere und das Zerstören von Nestern und Nestlingen sind während der Bauphase nicht möglich, da das Vorhaben außerhalb der anzunehmenden Brutreviere realisiert wird.

**Erhebliche Störung****(negative Auswirkung auf lokale Population)? NEIN**

Bei den genannten Arten handelt es sich um häufige und verbreitete Arten die häufig in der Nähe des Menschen anzutreffen sind. Daher ist eine artenschutzrechtlich relevante Störung der Arten durch das Vorhaben nicht möglich.

**Entnahme/Beschädigung/Zerstörung****von Fortpflanzungs- oder Ruhestätten?****NEIN**

Die Brutstätten der Vögel werden durch das Vorhaben nicht berührt.

**Demzufolge ist davon auszugehen, dass eine artenschutzrechtlich relevante Betroffenheit der Arten durch das Vorhaben nicht gegeben ist.**

**7.1.1.3. Ufer- und Röhrichtbrüter**

Die Gilde der Ufer- und Röhrichtbrüter ist von den Planinhalten nicht betroffen, da sich innerhalb des Plangebietes sowie im Randbereich dessen keine Röhrichte befinden.

Zu den Gewässer-, Ufer- und Röhrichtbrütern zählen auch die Zielarten des DE 2344-301 „Kuppiges Tollensegebiet zwischen Rosenow und Penzlin“ Blaukehlchen, Eisvogel, Kranich, Rohrdommel, Rohrweihe, Trauerseeschwalbe und Tüpfelsumpfhuhn. Ihre negative arten- und gebietsschutzrechtliche Betroffenheit ist mangels geeigneter Habitats im Plangebiet ausgeschlossen. Dies gilt auch im Hinblick auf deren Nahrungshabitats, zu denen Intensivacker nicht gehört.

**Demzufolge ist davon auszugehen, dass eine artenschutzrechtlich relevante Betroffenheit der Arten durch das Vorhaben nicht gegeben ist.**

**7.1.1.4. Brutvögel außerhalb des Plangebietes, Nahrungsgäste**

Der Habitatwert des Plangebietes wird sich nach Installation der PV-Module bedingt durch die Umnutzung von Acker zu einer extensiven Staudenflur verschieben. Insbesondere für Greifvögel wird sich dadurch die Attraktion als Nahrungshabitat erheblich erhöhen – Greifvögel wie insb. Mäusebussard, Rotmilan, Schwarzmilan, Turmfalke und Rohrweihe nutzen Freiflächen-PV-Anlagen infolge des sich dort einstellenden Nahrungsangebotes und der guten Nahrungsverfügbarkeit regelmäßig zur Jagd.

**Vorhabenbezogene Konflikte (§44 BNatSchG)****Tötung?****NEIN**

Die Tötung adulter Tiere während der Bauphase ist unwahrscheinlich, da diese bei Annäherung sofort flüchten. Die Tötung von Jungtieren ist unmöglich, da die genannten Arten lediglich als Nahrungsgäste in der Fläche auftreten können.

**Erhebliche Störung****(negative Auswirkung auf lokale Population)? NEIN**

Die allein während der Bauphase auftretenden Scheuchwirkungen sind temporär und damit unerheblich. Während des Betriebs ist die Frequentierung der Fläche durch den Menschen nur ausnahmsweise während der Wartungsarbeiten gegeben und ist somit artenschutzrechtlich ebenfalls unerheblich.

### Entnahme/Beschädigung/Zerstörung von Fortpflanzungs- oder Ruhestätten? NEIN

Der Eintritt dieses Tatbestandes ist unmöglich, da die genannten Arten voraussichtlich lediglich als Nahrungsgäste (insbesondere nach Umsetzung der Planinhalte) in der Fläche auftreten können.

Insgesamt ist davon auszugehen, dass eine artenschutzrechtlich relevante Betroffenheit der in der näheren Umgebung brütenden sowie in der Plangebietsfläche Nahrung suchenden Arten durch das Vorhaben nach aktuellem Kenntnisstand nicht gegeben ist.

#### 7.1.2. Säugetiere

Tabelle 1: Gem. Anh. II bzw. IV geschützte Säugetierarten in M-V. Quelle: LUNG M-V 2016.

| FFH-Code           | wissenschaftlicher<br>Artnamen            | deutscher Artname     | Anhang<br>II | Anhang<br>IV |
|--------------------|---|-----------------------|--------------|--------------|
| <b>Säugetiere:</b> |   |                       |              |              |
| 1308               | <a href="#">Barbastella barbastellus</a>  | Mopsfledermaus        | x            | x            |
| 1313               | <a href="#">Eptesicus nilssonii</a>       | Nordfledermaus        |              | x            |
| 1327               | <a href="#">Eptesicus serotinus</a>       | Breitflügelfledermaus |              | x            |
| 1320               | <a href="#">Myotis brandtii</a>           | Große Bartfledermaus  |              | x            |
| 1318               | <a href="#">Myotis dasycneme</a>          | Teichfledermaus       | x            | x            |
| 1314               | <a href="#">Myotis daubentonii</a>        | Wasserfledermaus      |              | x            |
| 1324               | <a href="#">Myotis myotis</a>             | Großes Mausohr        | x            | x            |
| 1330               | <a href="#">Myotis mystacinus</a>         | Kleine Bartfledermaus |              | x            |
| 1322               | <a href="#">Myotis nattereri</a>          | Fransenfledermaus     |              | x            |
| 1331               | <a href="#">Nyctalus leisleri</a>         | Kleiner Abendsegler   |              | x            |
| 1312               | <a href="#">Nyctalus noctula</a>          | Abendsegler           |              | x            |
| 1317               | <a href="#">Pipistrellus nathusii</a>     | Rauhhaufledermaus     |              | x            |
| 1309               | <a href="#">Pipistrellus pipistrellus</a> | Zwergfledermaus       |              | x            |
|                    | <a href="#">Pipistrellus pygmaeus</a>     | Mückenfledermaus      |              | x            |
| 1326               | <a href="#">Plecotus auritus</a>          | Braunes Langohr       |              | x            |
| 1329               | <a href="#">Plecotus austriacus</a>       | Graues Langohr        |              | x            |
| 1332               | <a href="#">Vespertilio murinus</a>       | Zweifarbfladermaus    |              | x            |
| 1337               | <a href="#">Castor fiber</a>              | Biber                 | x            | x            |
| 1341               | <a href="#">Muscardinus avellanarius</a>  | Haselmaus             |              | x            |
| 1351               | <a href="#">Phocoena phocoena</a>         | Schweinswal           | x            | x            |
| 1352               | * <a href="#">Canis lupus</a>             | Wolf                  | x            | x            |
| 1355               | <a href="#">Lutra lutra</a>               | Fischotter            | x            | x            |
| 1364               | <a href="#">Halichoerus grypus</a>        | Kegelrobbe            | x            |              |
| 1365               | <a href="#">Phoca vitulina</a>            | Seehund               | x            |              |

Säugetierarten, die dem besonderen Artenschutz unterliegen (Tab. 1, Spalte Anhang IV), sind im Hinblick auf die Planinhalte irrelevant bzw. ausgehend von den vorhandenen Biotoptypen nicht vorhanden.

Für Fledermäuse ergeben sich keine negativen Auswirkungen, da

- in die angrenzenden Hecken- und Gehölzstrukturen nicht eingegriffen wird,
- keine Sommer- oder Winterquartiere im landwirtschaftlich vorgeprägten Plangebiet liegen,
- das Nahrungsflächenpotenzial (Insekten) nicht nur erhalten bleibt, sondern sich während der Nutzungsdauer durch Aussetzen der ackerbaulichen Nutzung erhöhen wird.



Für alle übrigen artenschutzrechtlich relevanten, d.h. in Anhang IV FFH-RL gelisteten Säugetierarten (vgl. Tab. 1) spielt das Plangebiet keine Rolle, da die hier vorhandene Biotopstruktur nicht mit den Ansprüchen der jeweiligen Art übereinstimmt.

Für migrierende Tiere wie insb. dem Wolf führt die PV-Anlage nicht zu einer Zerschneidung – eine solche geht in bereits massivster Form von der vorhandenen Bahntrasse aus. Eine etwaige Anlage von Migrationskorridoren würde insofern keinen Sinn machen und eher zu einem Sackgasseneffekt führen („Migrationsfalle“), da die Tiere die Bahntrasse nicht gefahrlos passieren können.

#### Vorhabenbezogene Konflikte (§ 44 BNatSchG)

- **Tötung?** **Nein**
- **Erhebliche Störung**  
(negative Auswirkung auf lokale Population)? **Nein**
- **Entnahme/Beschädigung/Zerstörung**  
von Fortpflanzungs- oder Ruhestätten? **Nein**

#### 7.1.3. Amphibien

Folgende Arten sind gemäß Anhang IV FFH-RL geschützt:

|                     |                            |                |                         |
|---------------------|----------------------------|----------------|-------------------------|
| Kammolch            | <i>Triturus cristatus</i>  | Knoblauchkröte | <i>Pelobates fuscus</i> |
| Rotbauchunke        | <i>Bombina bombina</i>     | Kreuzkröte     | <i>Bufo calamita</i>    |
| Moorfrosch          | <i>Rana arvalis</i>        | Wechselkröte   | <i>Bufo viridis</i>     |
| Springfrosch        | <i>Rana dalmatina</i>      | Laubfrosch     | <i>Hyla arborea</i>     |
| Kleiner Teichfrosch | <i>Pelophylax lessonae</i> |                |                         |

Erdkröten leben überwiegend an Land und suchen nur zum Laichen im Frühjahr Gewässer auf. Als Landlebensräume werden fast alle Bereiche besiedelt, nur intensiv genutzte Ackerlandschaften ohne Feldgehölze und Laichgewässer werden ebenso gemieden wie großflächige Nadelholzkulturen. Erdkröten überwintern an Land in frostfreien Verstecken (Artensteckbrief Erdkröte, DGHT 2013).

Grasfrösche bevorzugen feuchte Landlebensräume wie Wälder, Wiesen, Auen, Gärten und Parkanlagen, die über einen Kilometer vom Laichgewässer entfernt liegen können. Die Art zeigt sich wenig wählerisch bei der Wahl ihrer Laichgewässer. So werden sowohl stehende als auch langsam fließende Gewässer unterschiedlichster Größe zur Laichablage genutzt. Typische Laichgewässer sind flache Stillgewässer im Überschwemmungsbereich von Bach- und Flussläufen sowie in Moorbereichen. Ein nicht geringer Anteil adulter Grasfrösche überwintert in Bächen oder Aus- und Zuflüssen von Stillgewässern. Der andere Teil der Laichgemeinschaft überwintert jedoch im Waldboden. Etwa zeitgleich mit der Erdkröte ist der Grasfrosch die am frühesten im Jahr abwandernde heimische Amphibienart. Seichte eisfreie Stellen eines Gewässers werden meist bereits Ende Februar, Anfang März von den etwas früher eintreffenden Männchen in größeren Ansammlungen eingenommen, auch wenn die Wassertemperatur gerade einmal 4°C beträgt (Artensteckbrief Grasfrosch, DGHT 2013).

Grünfrösche, zu denen der Seefrosch, der Teichfrosch und der Kleine Wasserfrosch gehören, halten sich meist permanent am und im gleichen Gewässer auf. Der Kleine Wasserfrosch wandert allerdings regelmäßig kürzere und weitere Strecken über Land und besiedelt so neue Laichgewässer. Im März und April, seltener schon Ende Februar oder erst im Mai, wandern die Tiere – aus ihren Winterquartieren kommend – vornehmlich in feuchten, wärmeren Nächten dem Laichgewässer zu. Die ersten Tiere erscheinen hier bei günstigen Bedingungen Mitte März. Die Paarungsaktivitäten klingen Ende Juni/Anfang Juli aus. Danach geht ein Teil der adulten Frösche wieder auf Wanderschaft und ist dann besonders während und kurz nach warmen Regenfällen auf Wiesen und in Wäldern, welche die Laichgewässer umgeben,

bei der Nahrungssuche anzutreffen. Ende August bis September beginnt die Abwanderung in die Winterquartiere. Einige Tiere überwintern sehr wahrscheinlich auch im Laichgewässer. Generell ist der Kleine Wasserfrosch offenbar weniger streng an Gewässer gebunden als der Teich- und besonders der Seefrosch. Die Art unternimmt regelmäßig Wanderungen über Land, nutzt dabei auch geschlossene Waldgebiete und überwintert oft in terrestrischen Habitaten (FFH-Artensteckbrief Kleiner Wasserfrosch, LUNG M-V 2010).

Die Laichwanderung der Knoblauchkröte beginnt gewöhnlich im März bei Bodentemperaturen über 5 °C, die Laichabgabe erfolgt meist im April und Anfang Mai, seltener schon Ende März. Die Aufenthaltsdauer der erwachsenen Tiere in den Laichgewässern reicht je nach Geschlecht von 4-57 Tage. Nur wenige verweilen auch länger oder halten sich sogar ganzjährig am oder im Gewässer auf. Nach der Herbstwanderung suchen die Knoblauchkröten im Oktober die Überwinterungsquartiere auf, in denen sie sich bis in frostsichere Tiefen eingraben. Die Knoblauchkröte besiedelt v.a. offene Lebensräume der „Kultursteppe“ mit lockeren, grabbaren Böden. Darunter fallen überwiegend Gärten, Äcker, Wiesen, Weiden und Parkanlagen. An ihr Laichgewässer stellt die Knoblauchkröte keine großen Ansprüche, allerdings müssen gut ausgeprägte Vertikalstrukturen vorhanden sein, um die Laichschnüre im Wasser befestigen zu können (FFH-Artensteckbrief Knoblauchkröte, LUNG M-V 2010).

Laubfrösche verbringen mit Ausnahme der Laichzeit ihre Zeit an Land. Anders als die anderen heimischen Arten lebt er nicht am Boden sondern erklimmt Pflanzen. Laubfrösche überwintern in der Erde eingegraben in der Nähe von Gewässern oder in feuchten Senken, auch in trockenem Boden. Ab Ende März/ Anfang April wandern Laubfrösche zu ihren Laichgewässern. Dabei treffen die Weibchen nicht gleichzeitig am Laichplatz an, sondern über einen längeren Zeitraum verteilt. Jungfrösche verlassen im Hochsommer die Gewässer (FFH-Artensteckbrief Laubfrosch, LUNG M-V 2010).

Der Moorfrosch zählt zu den frühlaichenden Arten. Die Einwanderung zu den Laichgewässern findet unter günstigen Bedingungen manchmal bereits im Februar statt, der Großteil der Tiere findet sich allerdings erst im März am Laichgewässer ein. Die Hauptlaichzeit des Moorfroschs ist der April, der Laich wird zwischen lockeren vertikalen Strukturen auf dem Gewässergrund oder auf horizontaler submerser Vegetation im meist sonnenexponierten Flachwasser abgelegt. Nach dem Ablaihen wandern die Tiere nicht sofort wieder ab, sondern bleiben teilweise mehrere Wochen in der Nähe des Laichgewässers. Moorfrosche besiedeln bevorzugt Habitate mit hohen Grundwasserständen wie Nasswiesen, Zwischen-, Nieder- und Flachmoore sowie Erlen- und Birkenbrüche. Die Überwinterung erfolgt zumeist in frostfreien Landverstecken, bevorzugt werden v.a. lichte feuchte Wälder mit einer geringen Strauch-, aber artenreichen Krautschicht wie Erlen- und Birkenbrüche oder feuchte Laub- und Mischwälder. Dabei wandern Jungtiere oft von den Laichgebieten weg (bis 1 km) als die Adulten (bis 0,5 km). Im Herbst nähert sich ein Teil der Population wieder dem Laichgewässer, besonders ein Teil der Männchen überwintert auch darin (FFH-Artensteckbrief Moorfrosch, LUNG M-V 2010).

Der Kammmolch beginnt bereits im zeitigen Frühjahr mit der Einwanderung zum Paarungsgewässer. Diese findet im Februar und März stets nachts statt. Paarung und Eiablage erfolgen zwischen Ende März und Juli. Die Metamorphose der Larven findet nach zwei bis vier Monaten statt. Nach der reproduktiven Phase werden die Gewässer verlassen, wenngleich manchmal einzelne Tiere im Wasser verbleiben und sogar hier überwintern. Die Jungtiere wandern ab Ende August bis Anfang Oktober aus den Laichgewässern ab. Die Winterquartiere werden im Oktober/ November aufgesucht. Hinsichtlich der Laichgewässerswahl besitzt die Art eine hohe ökologische Plastizität. Bevorzugt werden natürliche Kleingewässer (Sölle, Weiher, z. T. auch temporäre Gewässer) und Kleinseen, aber auch Teiche und Abgrabungsgewässer (Kies-, Sand- und Mergelgruben). Häufig liegen die Laichgewässer inmitten landwirtschaftlicher Nutzflächen. Die terrestrischen Lebensräume

liegen oft in unmittelbarer Nähe der Laichgewässer und sind meist weniger als 1 km von ihnen entfernt (FFH-Artensteckbrief Kammolch, LUNG M-V 2010).

Die an Land überwinternde Rotbauchunke wandert bei günstigen Frühjahrs Temperaturen vornehmlich im April, bei günstigen Witterungsbedingungen auch schon im März in die Laichgewässer ein. Paarung und Eiablage erfolgen überwiegend im Mai und Juni. Die Eiablage findet ab 15 °C Wassertemperatur statt, die Fortpflanzungszeit kann sich bis in den Juli erstrecken. Die Metamorphose der Larven findet nach zwei bis drei Monaten statt, die Rückwanderung ins Winterquartier erfolgt im September und Oktober. Als Laichgewässer und Sommerlebensraum bevorzugen Rotbauchunken stehende, sich schnell erwärmende Gewässer mit dichtem sub- und emersen Makrophytenbestand. In Mecklenburg-Vorpommern ist die Art v.a. in natürlichen Kleingewässern (Sölle, Weiher, temp. Gewässer) und Kleinseen sowie überschwemmtem Grünland und Qualmwasserbiotopen zu finden. Die Laichgewässer liegen zumeist in der offenen Agrarlandschaft und können in den Sommermonaten vollständig austrocknen. Nach der Laichzeit halten sich Rotbauchunken für den restlichen Zeitraum der Vegetationsperiode im bzw. im Umfeld des Laichgewässers auf. Als Winterquartiere dienen u.a. Nagerbauten, Erdspalten und geräumige Hohlräume im Erdreich. Sie liegen meist in unmittelbarer Nähe zum Laichgewässer und sind selten weiter als 500 m von diesem entfernt (FFH-Artensteckbrief Rotbauchunke, LUNG M-V 2010).

Tabelle 2: Hauptwanderungszeiten und maximale Wanderdistanzen der Lurcharten. Entnommen aus: Brunken 2004.

| Art   | Wanderperioden der Alttiere  | Abwanderungen der Jungtiere | maximale Wanderdistanzen |
|---|------------------------------|-----------------------------|--------------------------|
| Feuersalamander ( <i>Salamandra salamandra</i> )  | April/Mai; Juli bis Okt.     | August                      | wenige hundert Meter     |
| Bergmolch ( <i>Triturus alpestris</i> )           | März/April; Juni bis Sept.   | Juli bis September          | 500 – 600 m              |
| Kammolch ( <i>Triturus cristatus</i> )            | Feb./März; Juni bis Nov.     | Juni bis September          | 500 – 1000 m             |
| Fadenmolch ( <i>Triturus helveticus</i> )         | März/April; Mai bis Juli     | Juni bis Oktober            | 400 m                    |
| Teichmolch ( <i>Triturus vulgaris</i> )           | Feb. bis April; Juni/Juli    | Juli bis Oktober            | wenige hundert Meter     |
| Geburtshelferkröte ( <i>Alytes obstetricans</i> ) | April; Aug. bis Okt.         | August bis Oktober          | 2 km                     |
| Rotbauchunke ( <i>Bombina bombina</i> )           | April/Mai; Mai bis Okt.      | Juli bis Oktober            | 1000 m                   |
| Gelbbauchunke ( <i>Bombina variegata</i> )        | April/Mai; Juni bis Aug.     | Juni bis Oktober            | 4 km                     |
| Knoblauchkröte ( <i>Pelobates fuscus</i> )        | März/April; Mai              | Juli bis Oktober            | 500 – 800 m              |
| Erdkröte ( <i>Bufo bufo</i> )                     | März/April; Mai bis Sept.    | Juni bis August             | mehrere km               |
| Kreuzkröte ( <i>Bufo calamita</i> )               | April; Mai/Juni              | Juni bis Oktober            | mehrere km               |
| Wechselkröte ( <i>Bufo viridis</i> )              | April; Mai bis Sept.         | Juli bis September          | 8 – 10 km                |
| Laubfrosch ( <i>Hyla arborea</i> )                | April/Mai; Mai bis Okt.      | Juli/August                 | > 10 km                  |
| Moorfrosch ( <i>Rana arvalis</i> )                | März; Mai bis Okt.           | Juni bis September          | 1000 m                   |
| Springfrosch ( <i>Rana dalmatina</i> )            | Feb. bis April; Mai bis Okt. | Juli/August                 | 1,5 km                   |
| Grasfrosch ( <i>Rana temporaria</i> )             | Feb./März; April bis Nov.    | Juni bis September          | 8 – 10 km                |
| Teichfrosch ( <i>Rana kl. esculenta</i> )         | März/April; Sept./Okt.       | September/Oktober           | 2 km                     |
| Kleiner Wasserfrosch ( <i>Rana lessonae</i> )     | März/April; Juni bis Sept.   | Juli bis September          | 15 km                    |
| Seefrosch ( <i>Rana ridibunda</i> )               | März bis Mai; Sept./Okt.     | Juli bis Oktober            | mehrere km               |

### Bewertung

Amphibien laichen in Gewässern und überwintern an Land, junge Amphibien verlassen im Sommer das Gewässer und suchen Landlebensräume oder andere Gewässer als Nahrungshabitate oder künftige Reproduktionsorte auf.

Das Plangebiet ist überwiegend geprägt von intensiver ackerbaulicher Nutzung, einem östlich angrenzenden Plattenweg und einer angrenzenden Bahntrasse. Abbildung 6 zeigt, dass Kleingewässer, die möglicherweise als Laichhabitat dienen können, in Entfernungen von mindestens 240 m zum Plangebiet vorhanden sind. Potentielle Winterquartiere liegen im unmittelbaren Umfeld der Gewässer. Etwaige Wanderkorridore von den Gewässern in etwaige Überwinterungshabitate durch das Plangebiet sind nicht ersichtlich.

Das Plangebiet selbst nimmt aufgrund seiner intensiven ackerbaulichen Nutzung aktuell eine allenfalls untergeordnete Habitatfunktion für Amphibien ein. Im Baufeld des Plangebietes selbst mangelt es völlig sowohl an Überwinterungsmöglichkeiten, als auch Laichhabitaten. Wanderungen aus den Amphibienhabitaten (Gewässer, Gehölze) in die von der PV-Anlage zukünftig beanspruchten Landwirtschaftsflächen in artenschutzrechtlich relevanten Größenordnungen auszuschließen sind.

#### **Tötung?**

**Nein**

Bau-, anlage – und betriebsbedingte Tötungen von Amphibien sind aufgrund der in den Baubereichen fehlenden Habitate und Wanderungsleitstrukturen ausgeschlossen.

#### **Erhebliche Störung**

**(negative Auswirkung auf lokale Population)? Nein**

Störungsrelevante Sachverhalte können ausgeschlossen werden, da Gewässerbiotope und pot. Winterhabitate von dem geplanten Vorhaben unberührt bleiben.

#### **Entnahme/Beschädigung/Zerstörung**

**von Fortpflanzungs- oder Ruhestätten?**

**Nein**

Die Gefahr der Entnahme, Beschädigung und Zerstörung von Fortpflanzungs- und Ruhestätten kann ausgeschlossen werden, da Gewässerbiotope und pot. Winterhabitate von dem geplanten Vorhaben unberührt bleiben und Wanderungen durch das Plangebiet unwahrscheinlich sind.

**Eine artenschutzrechtliche Betroffenheit der Amphibien ist ausgeschlossen.**

#### 7.1.4. Reptilien

Die nach Anhang IV der Richtlinie 92/43/EWG für den besonderen Artenschutz bedeutsamen Arten Europäische Sumpfschildkröte und Glattnatter kommen innerhalb des Plangebietes wegen erheblich von deren Habitatsprüchen abweichender Biotopstrukturen nicht vor. Sumpfschildkröte und Glattnatter haben innerhalb M-Vs Verbreitungsschwerpunkte weit abseits der Vorhabenfläche.

Zauneidechsen können grundsätzlich in allen Abschnitten der vorbeiführenden Bahntrasse vorkommen. In diesen Lebensraum wird im Zuge des Vorhabens jedoch nicht eingegriffen. Durch die Errichtung der Solaranlagen und der damit verbundenen Entwicklung einer landwirtschaftlich ungenutzten Staudenflur auf derzeitigem Acker zwischen und unter den Modultischreihen sowie in den Randbereichen des Plangebietes nimmt der Insektenreichtum zu. Dies bietet den Reptilien neue Nahrungsmöglichkeiten. Sehr wahrscheinlich wird die Insektenabundanz und -diversität durch Entwicklung dieser artenreichen Staudenfluren zunehmen. Insgesamt ergibt sich dann *nach* Errichtung und Inbetriebnahme einer PV-Anlage auf ehemals ackerbaulich genutzten Flächen ein für Zauneidechsen deutlich höheres Nahrungsflächenpotenzial. In die für die Zauneidechse schon jetzt potenziell attraktiven Habitatstrukturen wird indes nicht eingegriffen.

#### Vorhabenbezogene Konflikte (§ 44 BNatSchG)

- *Tötung?* *Nein*
- *Erhebliche Störung  
(negative Auswirkung auf lokale Population)?* *Nein*
- *Entnahme/Beschädigung/Zerstörung  
von Fortpflanzungs- oder Ruhestätten?* *Nein*

#### 7.1.5. Rundmäuler und Fische

Rundmäuler und Fische sind vom Vorhaben nicht betroffen, da in keine Gewässer dergestalt eingegriffen wird, dass hieraus Verbote im Sinne von § 44 BNatSchG generiert werden können. Vom besonderen Artenschutz erfasst sind ohnehin nur die in Anhang IV der Richtlinie 92/43/EWG geführten Arten Baltischer Stör und Nordseeschnäpel, deren Vorkommen im Plangebiet ausgeschlossen ist.

#### Konflikte (§44 BNatSchG):

- *Tötung?* *Nein*
- *Erhebliche Störung  
(negative Auswirkung auf lokale Population)?* *Nein*
- *Entnahme/Beschädigung/Zerstörung  
von Fortpflanzungs- oder Ruhestätten?* *Nein*

#### 7.1.6. Schmetterlinge

Folgende Arten sind nach Anhang IV der Richtlinie 92/43/EWG in Mecklenburg-Vorpommern geschützt:

- Großer Feuerfalter *Lycaena dispar*
- Blauschillernder Feuerfalter *Lycaena helle*
- Nachtkerzenschwärmer *Proserpinus proserpina*

Der Verbreitungsschwerpunkt des **Großen Feuerfalters** in Mecklenburg-Vorpommern liegt in den Flusstalmooren und auf Seeterrassen Vorpommerns. Die Primärlebensräume der Art sind die natürlichen Überflutungsräume an Gewässern mit Beständen des Fluss-Ampfers (*Rumex hydrolapathum*) in Großseggenrieden und Röhrichten, v.a. in den Flusstalmooren und auf

Seeterrassen. Da diese Standorte mit ungestörtem Grundwasserhaushalt in den vergangenen 200 Jahren fast vollständig entwässert und intensiv bewirtschaftet wurden, wurde der Große Feuerfalter weitgehend auf Ersatzhabitate zurückgedrängt. Dies sind v.a. Uferbereiche von Gräben, Torfstichen, natürlichen Fließ- und Stillgewässern mit Beständen des Fluss-Ampfers, die keiner Nutzung unterliegen. Die besiedelten Habitate zeichnen sich durch eutrophe Verhältnisse und Struktureichtum aus. In Mecklenburg-Vorpommern liegen Nachweise von Eiablagen und Raupenfunden überwiegend an Fluss-Ampfer vor, in Ausnahmefällen auch am Stumpfbblätterigen Ampfer (*Rumex obtusifolius*) und am Krausen Ampfer (*Rumex crispus*). Entscheidend für das Überleben der Art ist neben der Raupenfraßpflanze ein reichhaltiges Nektarpflanzenangebot, das entweder im Larvalhabitat oder im für die Art erreichbaren Umfeld vorhanden sein muss. In Mecklenburg-Vorpommern ist der Große Feuerfalter relativ ortstreu, nur gelegentlich kann er mehr als 10 km dispergieren, nur 10 % einer Population können 5 km entfernte Habitate erreichen (FFH-Artensteckbrief Großer Feuerfalter, LUNG M-V 2012). **Es gibt keine geeigneten Habitate für die Art im Umfeld des Vorhabensbereichs.**

Der **Blauschillernde Feuerfalter** kommt in Mecklenburg-Vorpommern nur noch als hochgradig isoliertes Reliktorkommen im Ueckertal vor. Hier ist der Wiesen-Knöterich (*Bistorta officinalis*) die einzig sicher belegte Eiablage- und Raupenfraßpflanze. Feuchtwiesen und Moorwiesen mit reichen Beständen an Wiesenknöterich sowie deren Brachestadien mit eindringendem Mädesüß bilden heute die Lebensräume der Art (FFH-Artensteckbrief Blauschillernder Feuerfalter, LUNG M-V 2012). **Es gibt keine geeigneten Habitate für die Art im Umfeld des Vorhabensbereichs.**

Beobachtungen des **Nachtkerzenschwärmers** lagen in Mecklenburg-Vorpommern v.a. aus dem Süden des Landes vor. Seit Mitte der 1990er Jahre ist eine Zunahme der Fundnachweise zu verzeichnen, 2007 kam es zu einer auffälligen Häufung der Art im Raum Stralsund-Greifswald und im südlichen Vorpommern. Unklar ist noch, ob die Art gegenwärtig ihr Areal erweitert und in Mecklenburg-Vorpommern endgültig bodenständig wird oder ob es sich bei den gegenwärtig zu verzeichnenden Ausbreitungen um arttypische Fluktuationen am Arealrand handelt. Die Art besiedelt die Ufer von Gräben und Fließgewässern sowie Wald-, Straßen und Wegränder mit Weidenröschen-Beständen, ist also meist in feuchten Staudenfluren, Flusssufer-Unkrautgesellschaften, niedrigwüchsigen Röhrichten, Flusskies- und Feuchtschuttfuren zu finden. Die Raupen ernähren sich von unterschiedlichen Nachtkerzengewächsen (Onagraceae) (FFH-Artensteckbrief Nachtkerzenschwärmer, LUNG M-V 2007). **Es gibt keine geeigneten Habitate für die Art im Umfeld des Vorhabensbereichs.**

Auf Grund der aktuell bekannten Verbreitungsmuster der oben aufgeführten Schmetterlingsarten innerhalb Mecklenburg-Vorpommerns und der erheblich von den Lebensraumsansprüchen der Arten abweichenden Biotopstrukturen innerhalb des Plangebietes kann eine artenschutzrechtliche Betroffenheit des Großen Feuerfalters, des Blauschillernden Feuerfalters, und des Nachtkerzenschwärmers durch die Planinhalte ausgeschlossen werden.

**Konflikte (§44 BNatSchG):**

- *Tötung?* *Nein*
- *Erhebliche Störung*  
*(negative Auswirkung auf lokale Population)?* *Nein*
- *Entnahme/Beschädigung/Zerstörung*  
*von Fortpflanzungs- oder Ruhestätten?* *Nein*



### 7.1.7. Käfer

Folgende Arten sind nach Anhang IV der Richtlinie 92/43/EWG in Mecklenburg-Vorpommern geschützt:

- |   |                               |
|---|-------------------------------|
| - Breitrand                             | <i>Dytiscus latissimus</i>    |
| - Schmalbindiger Breitflügel-Tauchkäfer | <i>Graphoderus bilineatus</i> |
| - Eremit                                | <i>Osmoderma eremita</i>      |
| - Großer Eichenbock                     | <i>Cerambyx cerdo</i>         |

Aus Mecklenburg-Vorpommern liegen einzelne historische Funde des **Breitrand**s bis zum Jahr 1967 sowie wenige aktuelle Nachweise aus insgesamt fünf Gewässern im südöstlichen Teil des Landes vor. Möglicherweise handelt es sich um Restpopulationen, die wenigen Funde lassen keine Bindung an bestimmte Naturräume erkennen. Als Schwimmkäfer besiedelt die Art ausschließlich größere (> 1 ha) und permanent wasserführende Stillgewässer. Dabei bevorzugt der Breitrand nährstoffarme und **makrophytenreiche Flachseen**, Weiher und Teiche mit einem **breiten Verlandungsgürtel mit dichter submerser Vegetation** sowie Moosen und/ oder Armeleuchteralgen in Ufernähe. Bei den aktuellen Funden der Art in Mecklenburg-Vorpommern handelt es sich um typische Moorgewässer mit breitem Schwingrasen- und Verlandungsgürtel (FFH-Artensteckbrief Breitrand, LUNG M-V 2011). **Es gibt keine geeigneten Habitate für die Art im Umfeld des Vorhabenbereichs.**

Aus Mecklenburg-Vorpommern liegen einzelne historische Nachweise des **Schmalbindigen Breitflügel-Tauchkäfers** bis zum Jahr 1998 sowie mehrere aktuelle Nachweise aus insgesamt vier Gewässern im südöstlichen Teil des Landes vor. Die Art besiedelt ausschließlich größere (> 0,5 ha) permanent wasserführende Stillgewässer. Der Schmalbindige Breitflügel-Tauchkäfer besiedelt oligo-, meso- und eutrophe Gewässer mit einer deutlichen Präferenz für nährstoffärmere Gewässer. Für das Vorkommen der Art scheinen **ausgedehnte, besonnte Flachwasserbereiche mit größeren Sphagnum-Beständen und Kleinseggenrieden im Uferbereich sowie größere Bestände von emerser Vegetation** zur Eiablage wichtig zu sein. Bei den aktuellen Funden der Art in Mecklenburg-Vorpommern handelt es sich um typische Moorgewässer mit breitem Schwingrasen- und Verlandungsgürtel sowie einen Torfstichkomplex im Niedermoor (FFH-Artensteckbrief Schmalbindiger Breitflügel-Tauchkäfer, LUNG M-V 2011). **Es gibt keine geeigneten Habitate für die Art im Umfeld des Vorhabenbereichs.**

Derzeitige Verbreitungsschwerpunkte des **Eremiten** in Mecklenburg-Vorpommern sind die beiden Landschaftszonen „Höhenrücken und Mecklenburgische Seenplatte“ und „Rückland der Mecklenburgischen Seenplatte“, wobei sich der Neustrelitz-Feldberg-Neubrandenburger und der Teterow-Malchiner Raum als Häufungszentren abzeichnen. **Der Eremit lebt ausschließlich in mit Mulm gefüllten großen Höhlen alter, anbrüchiger, aber stehender und zumeist noch lebender Laubbäume.** Als Baumart bevorzugt der Eremit die Baumart Eiche, daneben konnte die Art auch in Linde, Buche, Kopfweide, Erle, Bergahorn und Kiefer festgestellt werden. Die Art zeigt eine hohe Treue zum Brutbaum und besitzt nur ein schwaches Ausbreitungspotenzial. Dies erfordert über lange Zeiträume ein kontinuierlich vorhandenes Angebot an geeigneten Brutbäumen in der nächsten Umgebung. Nachgewiesen ist eine Flugdistanz von 190 m, während die mögliche Flugleistung auf 1-2 km geschätzt wird (FFH-Artensteckbrief Eremit, LUNG M-V 2011).

**Es gibt keine geeigneten Habitate für die Art im direkten Umfeld des Vorhabenbereichs.**

Für Mecklenburg-Vorpommern liegen ältere Nachweise des **Großen Eichenbocks** v.a. aus den südlichen Landesteilen und vereinzelt von Rügen sowie aus dem Bereich der Kühlung vor. Derzeit sind nur noch drei Populationen im Südwesten und Südosten des Landes bekannt. Weitere Vorkommen der Art in anderen Landesteilen sind nicht auszuschließen, obwohl die auffällige Art kaum unerkannt bleiben dürfte. Der Große Eichenbock ist vorzugsweise an Eichen, insbesondere an die Stieleiche (*Quercus robur*) als

Entwicklungshabitat gebunden. In geringem Maße wird auch die Traubeneiche (*Quercus petraea*) genutzt. Obwohl im südlichen Teil des bundesdeutschen Verbreitungsgebiets auch andere Baumarten besiedelt werden, **beschränkt sich die Besiedlung in Mecklenburg-Vorpommern ausschließlich auf Eichen. Lebensräume des Eichenbocks sind in Deutschland offene Alteichenbestände, Parkanlagen, Alleen, Reste der Hartholzauwe sowie Solitärbäume.** Wichtig ist das Vorhandensein einzeln bzw. locker stehender, besonnter, alter Eichen. Die standorttreue Art besitzt nur ein geringes Ausbreitungsbedürfnis und begnügt sich eine lange Zeit mit dem einmal besiedelten Baum. Auch das Ausbreitungspotenzial der Art beschränkt sich auf wenige Kilometer (FFH-Artensteckbrief Großer Eichenbock, LUNG M-V 2011). **Es gibt keine geeigneten Habitate für die Art im Umfeld des Vorhabenbereichs.**

Auf Grund der aktuell bekannten Verbreitungsmuster der oben aufgeführten Käferarten innerhalb Mecklenburg-Vorpommerns und der erheblich von den Lebensraumansprüchen der Arten abweichenden Biotopstrukturen innerhalb des Plangebiets kann eine artenschutzrechtliche Betroffenheit des Breitrandes, des Schmalbindigen Breitflügel-Tauchkäfers, des Eremiten und des Großen Eichenbocks ausgeschlossen werden.

**Konflikte (§44 BNatSchG):**

- *Tötung?* *Nein*
- *Erhebliche Störung*  
*(negative Auswirkung auf lokale Population)?* *Nein*
- *Entnahme/Beschädigung/Zerstörung*  
*von Fortpflanzungs- oder Ruhestätten?* *Nein*

#### 7.1.8. Libellen

Folgende Arten sind nach Anhang IV der Richtlinie 92/43/EWG in Mecklenburg-Vorpommern geschützt:

- |                            |                                |
|----------------------------|--------------------------------|
| - Grüne Mosaikjungfer      | <i>Aeshna viridis</i>          |
| - Östliche Moosjungfer     | <i>Leucorrhinia albifrons</i>  |
| - Zierliche Moosjungfer    | <i>Leucorrhinia caudalis</i>   |
| - Große Moosjungfer        | <i>Leucorrhinia pectoralis</i> |
| - Sibirische Winterlibelle | <i>Sympecma paedisca</i>       |
| - Asiatische Keiljungfer   | <i>Gomphus flavipes</i>        |

Die **Grüne Mosaikjungfer** kommt in Mecklenburg-Vorpommern v.a. in den Flusssystemen der Warnow, der Trebel, der Recknitz und **der Peene** vor. Darüber hinaus existieren weitere Vorkommen im Raum Neustrelitz. Wegen der **engen Bindung an die Krebssschere (*Stratiotes aloides*)** als Eiablagepflanze kommt die Art vorwiegend in den Niederungsbereichen wie z.B. im norddeutschen Tiefland vor und besiedelt dort unterschiedliche Stillgewässertypen wie Altwässer, Teiche, Tümpel, Torfstiche, eutrophe Moorkolke oder Randlaggs, Seebuchten, Gräben und Altarme von Flüssen, sofern diese ausreichend große und dichte Bestände der Krebssschere aufweisen (FFH-Artensteckbrief Grüne Mosaikjungfer, LUNG M-V 2010). **Habitate der Art sind vom Vorhaben nicht betroffen.**

Aus Mecklenburg-Vorpommern sind bislang nur sehr wenige Vorkommen der **Östlichen Moosjungfer** an größeren Stillgewässern aus dem südöstlichen und östlichen Landesteil bekannt. Die Art bevorzugt **saure Moorkolke und Restseen mit Schwingrieden aus Torfmoosen und Kleinseggen**. Wesentlich für die Habitateignung ist der aktuelle Zustand der Moorkolke. Sie müssen zumindest fischarm sein und im günstigsten Falle zudem submerse Strukturen wie Drepanocladus- oder Juncus-bulbosus-Grundrasen verfügen, die zumeist in klarem, nur schwach humos gefärbtem Wasser gedeihen. In Mecklenburg-Vorpommern besiedelt die Östliche Moosjungfer vorzugsweise die echten Seen, sie überwiegt in der

mecklenburgischen Seenplatte vorkommen (FFH-Artensteckbrief Östliche Moosjungfer, LUNG M-V 2010). **Habitate der Art sind vom Vorhaben nicht betroffen.**

Aus Mecklenburg-Vorpommern sind bislang relativ wenige Vorkommen der **Zierlichen Moosjungfer** an größeren Stillgewässern bekannt, sie sich – mit Ausnahme der direkten Küstenregionen und der Insel Rügen sowie der mecklenburgischen Seenplatte – über das gesamte Land verteilen. Es zeigt sich aber, dass die Art nicht flächendeckend über das Bundesland verbreitet ist. Die Art besiedelt in Mecklenburg-Vorpommern vorzugsweise die echten Seen, die überwiegend in der mecklenburgischen Seenplatte vorkommen. Die Zierliche Moosjungfer bevorzugt **flache in Verlandung befindliche Gewässer, die überwiegend von submersen Makrophyten und randlich von Röhrichten oder Rieden** besiedelt sind. Die Größe der Gewässer liegt zumeist bei 1-5 ha, das Eiablagesubstrat sind Tauchfluren und Schwebematten, seltener auch Grundrasen, die aber nur geringen Abstand zur Wasseroberfläche haben (FFH-Artensteckbrief Zierliche Moosjungfer, LUNG M-V 2010). **Habitate der Art sind vom Vorhaben nicht betroffen.**

Die **Große Moosjungfer** scheint in Mecklenburg-Vorpommern flächendeckend verbreitet zu sein. Die Lebensraumsprüche der Männchen entsprechen einer von **submersen Strukturen durchsetzten Wasseroberfläche** (z.B. Wasserschlauch-Gesellschaften), die **an lockere Riedvegetation gebunden** ist, häufig mit Schnabel-Segge (*Carex rostrata*) oder Steif-Segge (*Carex elata*). Vegetationslose und stark mit Wasserrosen-Schwimtblattrasen bewachsene Wasserflächen werden gemieden. Die Art nutzt folgende Gewässertypen als Habitat: Lagg-Gewässer, größere Schlenken und Kolke in Mooren, Kleinseen, mehrjährig wasserführende Pfühle und Weiher, Biberstaufächen, ungenutzte Fischteiche, Torfstiche und wiedervernässte Moore. Das Wasser ist häufig huminstoffgefärbt und schwach sauer bis alkalisch (FFH-Artensteckbrief Große Moosjungfer, LUNG M-V 2010). **Habitate der Art sind vom Vorhaben nicht betroffen.**

Von der **Sibirischen Winterlibelle** sind in Mecklenburg-Vorpommern aktuell zehn Vorkommen bekannt, die sich auf vorpommersche Kleingewässer beschränken. Als Habitate der Art kommen in Mitteleuropa Teiche, Weiher, Torfstiche und Seen in Frage. Voraussetzung für die Eignung der Gewässer als Larvalhabitat ist das Vorhandensein von **Schlenkengewässern in leicht verschilften bultigen Seggenrieden, Schneidried und z.T. auch Rohrglanzgras-Röhricht innerhalb der Verlandungszone**, wo die Eier meist in auf der Wasseroberfläche liegende Halme abgelegt werden. Über die Imaginalhabitate in Mecklenburg-Vorpommern ist wenig bekannt. Vermutlich handelt es sich um Riede, Hochstaudenfluren und Waldränder (FFH-Artensteckbrief Sibirische Winterlibelle, LUNG M-V 2010). **Habitate der Art sind vom Vorhaben nicht betroffen.**

In den neunziger Jahren erfolgten in Deutschland zahlreiche Wieder- bzw. Neuansiedlungen der **Asiatischen Keiljungfer** an der Elbe, der Weser und am Rhein. Im Zuge dieser geförderten Wiederausbreitung erreichte die Art auch Mecklenburg-Vorpommern, allerdings handelt es sich dabei nur um **sehr wenige Vorkommen im Bereich der Elbe**. Die Art kommt **ausschließlich in Fließgewässern** vor und bevorzugt hier die Mittel- und Unterläufe großer Ströme und Flüsse, da sie eine geringe Fließgeschwindigkeit und feine Sedimente aufweisen (FFH-Artensteckbrief Asiatische Keiljungfer, LUNG M-V 2010). **Habitate der Art sind vom Vorhaben nicht betroffen.**

Auf Grund der aktuell bekannten Verbreitungsmuster der oben aufgeführten Libellenarten innerhalb Mecklenburg-Vorpommerns und der erheblich von den Lebensraumsprüchen der Arten abweichenden Biotopstrukturen innerhalb des Plangebietes kann eine artenschutzrechtliche Betroffenheit der Grünen Mosaikjungfer, der Östlichen Moosjungfer, der Zierlichen Moosjungfer, der Großen Moosjungfer, der Sibirischen Winterlibelle und der Asiatischen Keiljungfer durch Umsetzung des Vorhabens ausgeschlossen werden.

### 7.1.9. Weichtiere

Folgende Arten sind nach Anhang IV der Richtlinie 92/43/EWG in Mecklenburg-Vorpommern geschützt:

#### Anhang IV

- |                            |                          |
|----------------------------|--------------------------|
| - Zierliche Tellerschnecke | <i>Anisus vorticulus</i> |
| - Bachmuschel              | <i>Unio crassus</i>      |

In Mecklenburg-Vorpommern sind derzeit elf Lebendvorkommen der **Zierlichen Tellerschnecke** bekannt, damit gehört die Art zu den seltensten Molluskenarten im Land. Die Art bewohnt saubere, stehende Gewässer und verträgt auch saures Milieu. Besiedelt werden dementsprechend Altwässer, Lehm- und Kiesgruben sowie Kleingewässer in Flussauen, ufernahe Zonen von Seen mit Unterwasser- und Schwimmblattvegetation, Moortümpel oder gut strukturierte Wiesengräben. **In Mecklenburg-Vorpommern besiedelt die Zierliche Tellerschnecke bevorzugt die unmittelbare Uferzone von Seen, den Schilfbereich und die Chara-Wiesen in Niedrigwasserbereichen** (FFH-Artensteckbrief Zierliche Tellerschnecke, LUNG M-V 2010). **Habitate der Art sind vom Vorhaben nicht betroffen.**

Mecklenburg-Vorpommern weist die größten rezenten Populationen der **Bachmuschel** in Deutschland auf. In 18 Gewässern kommen derzeit Bachmuscheln vor. Sie konzentrieren sich auf den westlichen Landesteil. Die geschätzten ca. 1,9 Millionen Individuen bilden etwa 90 % des deutschen Bestandes. Die Bachmuschel wird als Indikatorart für rhithrale Abschnitte in Fließgewässern angesehen. Sie ist ein **typischer Bewohner sauberer Fließgewässer** mit strukturiertem Substrat und abwechslungsreicher Ufergestaltung. Sie lebt in schnell fließenden Bächen und Flüssen und bevorzugt eher die ufernahen Flachwasserbereiche mit etwas feinerem Sediment. Gemieden werden lehmige und schlammige Bereiche sowie fließender Sand (FFH-Artensteckbrief Bachmuschel, LUNG M-V 2010). **Habitate der Art sind vom Vorhaben nicht betroffen.**

Auf Grund der aktuell bekannten Verbreitungsmuster der oben aufgeführten Molluskenarten innerhalb Mecklenburg-Vorpommerns und der z.T. erheblich von den Lebensraumsansprüchen der Arten abweichenden Biotopstrukturen innerhalb des Plangebietes kann eine artenschutzrechtliche Betroffenheit der Zierlichen Tellerschnecke und der Bachmuschel ausgeschlossen werden.

### 7.1.10. Pflanzen

Folgende Arten sind nach Anhang IV der Richtlinie 92/43/EWG in Mecklenburg-Vorpommern geschützt:

- |                        |                              |
|------------------------|------------------------------|
| - Sumpf-Engelwurz      | <i>Angelica palustris</i>    |
| - Kriechender Sellerie | <i>Apium repens</i>          |
| - Frauenschuh          | <i>Cypripedium calceolus</i> |
| - Sand-Silberscharte   | <i>Jurinea cyanoides</i>     |
| - Sumpf-Glanzkraut     | <i>Liparis loeselii</i>      |
| - Froschkraut          | <i>Luronium natans</i>       |

Die **Sumpf-Engelwurz** als eine in Mecklenburg-Vorpommern früher seltene, heute sehr seltene Art hatte ihr Hauptareal im östlichen Landesteil in der Landschaftszone „Ueckermärkisches Hügelland“, im Bereich der Uecker südlich von Pasewalk. Galt die Art zwischenzeitlich als verschollen, wurde sie im Jahr 2003 mit einer Population im Randowtal wiedergefunden, 2010 kam ein weiteres kleines Vorkommen östlich davon hinzu. Die Sumpf-Engelwurz scheint anmoorige Standorte und humusreiche Minirealböden zu bevorzugen. **Augenfällig ist eine Bindung an Niedermoorstandorte. Diese müssen in jedem Fall nass sein und über einen gewissen Nährstoffreichtum verfügen.** Ein oberflächliches

Austrocknen wird nicht ertragen (FFH-Artensteckbrief Sumpf-Engelwurz, LUNG M-V). **Die Biotope im Plangebiet entsprechen nicht den Lebensraumanprüchen der Art.**

Der **Kriechende Sellerie** kommt in Mecklenburg-Vorpommern zerstreut in den Landschaftseinheiten „Mecklenburger Großseenlandschaft“, „Neustrelitzer Kleinseenland“, „Oberes Tollensegebiet, Grenztal und Peenetal“, „Oberes Peenegebiet“ und im „Warnow-Recknitzgebiet“ vor, besitzt demnach einen Schwerpunkt in der Landschaftszone Mecklenburgische Seenplatte. Der Kriechende Sellerie benötigt als lichtliebende Art **offene, feuchte, im Winter zeitweise überschwemmte, höchstens mäßig nährstoff- und basenreiche Standorte**. Die Art kann auch in **fließendem Wasser, selbst flutend oder untergetaucht** vorkommen. In Mecklenburg-Vorpommern liegen **alle Vorkommen in aktuellen oder ehemaligen Weide- oder Mähweide-Flächen**. Die Art bedarf der ständigen Auflichtung der Vegetationsdecke und einer regelmäßigen Neubildung vegetationsfreier oder –armer Pionierstandorte bei gleichzeitig erhöhter Bodenfeuchte (FFH-Artensteckbrief Kriechender Sellerie, LUNG M-V). **Die Biotope im Plangebiet entsprechen nicht den Lebensraumanprüchen der Art.**

In Deutschland konzentrieren sich die Vorkommen des **Frauenschuhs** in der collinen und montanen Stufe des zentralen und südlichen Bereichs. Nördlich der Mittelgebirge existieren nur isolierte Einzelvorkommen, zu denen auch die Vorkommen Mecklenburg-Vorpommerns in den Hangwäldern der Steilküste des Nationalparks Jasmund auf der Insel Rügen gehören. Die Art besiedelt in Mecklenburg-Vorpommern mäßig feuchte bis frische, **basenreiche, kalkhaltige Lehm- und Kreideböden sowie entsprechende Rohböden lichter bis halbschattiger Standorte**. **Trockene oder zeitweilig stark austrocknende Böden werden dagegen weitgehend gemieden**. Natürliche Standorte stellen Vor- und Hangwälder sowie lichte Gebüsche dar (FFH-Artensteckbrief Frauenschuh, LUNG M-V). **Die Biotope im Plangebiet entsprechen nicht den Lebensraumanprüchen der Art.**

In Mecklenburg-Vorpommern war die **Sand-Silberscharte** schon immer eine sehr seltene Art. Insgesamt wurden vier Vorkommen bekannt, von denen drei Vorkommen seit langer Zeit als verschollen gelten. **Bis 2009 kam die Art nur noch mit einem Vorkommen in der Landschaftseinheit „Mecklenburgisches Elbetal“ vor**. Als Pionierart benötigt die Sand-Silberscharte offene Sandtrockenrasen mit stark lückiger Vegetation, die jedoch bereits weitgehend festgelegt sind. Sie gedeiht vorwiegend auf **basen- bis kalkreichen Dünen- oder Schwemmsanden** (FFH-Artensteckbrief Sand-Silberscharte, LUNG M-V). **Die Biotope im Plangebiet entsprechen nicht den Lebensraumanprüchen der Art.**

Bis auf das Elbetal sind aus allen Naturräumen Mecklenburg-Vorpommerns aktuelle bzw. historische Fundorte des **Sumpf-Glanzkrauts** bekannt. Der überwiegende Teil der aktuellen Nachweise konzentriert sich dabei auf die Landkreise Mecklenburg-Strelitz und Müritz. Die Art besiedelt bevorzugt offene bis halboffene Bereiche mit niedriger bis mittlerer Vegetationshöhe in ganzjährig nassen mesotroph-kalkreichen Niedermooren. Die Vorkommen in Mecklenburg-Vorpommern liegen meist in Quell- und Durchströmungsmooren, auf jungen Absenkungsterrassen von Seen sowie in feuchten Dünentälern an der Ostseeküste. Auch lichte Lorbeerweiden-Moorbirken-Gehölze mit Torfmoos-Bulten gehören zum natürlichen Habitat (FFH-Artensteckbrief Sumpf-Glanzkraut, LUNG M-V). **Die Biotope im Plangebiet entsprechen nicht den Lebensraumanprüchen der Art.**

Gegenwärtig gibt es in Mecklenburg-Vorpommern nur noch drei Vorkommen des **Froschkrauts** in den Landschaftseinheiten „Westliches Hügelland mit Stepenitz und Radegast“, „Krakower Seen- und Sandergebiet“ und „Südwestliche Talsandniederungen mit Elde, Sude und Rögnitz“. Die Art besiedelt flache, meso- bis oligotrophe Stillgewässer sowie Bäche und Gräben. Es bevorzugt Wassertiefen zwischen 20 und 60 cm, der Untergrund des Gewässers ist mäßig nährstoffreich und kalkarm sowie meist schwach sauer. Auffällig ist die weitgehende Bindung an wenig bewachsene Uferbereiche. **Die Biotope im Plangebiet entsprechen nicht den Lebensraumanprüchen der Art.**

Auf Grund der aktuell bekannten Verbreitungsmuster der oben aufgeführten Pflanzenarten innerhalb Mecklenburg-Vorpommerns und der erheblich von den Lebensraumansprüchen der Arten abweichenden Biotopstrukturen innerhalb des Plangebietes und seiner Umgebung bzw. ausreichenden Abständen zu nachgewiesenen/ potenziellen Vorkommen in der (weiteren) Umgebung kann eine artenschutzrechtliche Betroffenheit der Sumpf-Engelwurz, des Kriechenden Selleries, des Frauenschuhs, der Sand-Silberscharte, des Sumpf-Glanzkrauts und des Froschkrauts ausgeschlossen werden.

## 8. Zusammenfassung

Innerhalb eines derzeit ackerbaulich genutzten Gebietes soll innerhalb eines ca. 11,6 ha großen Geltungsbereiches eine PV-Anlage errichtet und für die Dauer von 30 Jahren betrieben werden. Ausreichende Mindestabstände vermeiden negative Auswirkungen auf die umgebenden nationalen Schutzgebiete sowie gesetzlich geschützte Biotope.

Die Natura2000-Verträglichkeit weist eine separate Unterlage aus, deren Prognose durch die vorliegende artenschutzrechtliche Bewertung untermauert wird; von der betroffenen Fläche geht derzeit eine für den Artenschutz untergeordnete Bedeutung aus. Deren Habitatfunktion bleibt mindestens vollständig erhalten, eine deutliche Verbesserung dieser Funktion ist infolge der Umwandlung von Intensivacker in eine extensiv gepflegte Staudenflur jedoch wahrscheinlicher.

Folgende artenschutzfachliche Vermeidungsmaßnahmen sind zu berücksichtigen:

- **Bodenbrüter gesamt:** Sämtliche Bauarbeiten erfolgen zum Schutz der etwaig in der Fläche oder an deren Rand brütenden Bodenbrüter vor dem 01.03. oder nach dem 31.07. Ist die Durchführung der Bauarbeiten während der Bauzeit unvermeidbar, sind die betroffenen Flächen bis zum Beginn der Brutzeit durch Pflügen/ Eggen vegetationsfrei zu halten, oder – sofern dies nicht möglich sein sollte – mit Hilfe anderer geeigneter Vergrämnungsmaßnahmen das Anlegen einer Brutstätte zu verhindern.

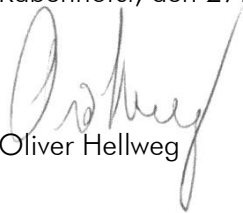
Nach Fertigstellung des Solarparks erfolgt zwangsläufig eine Umwandlung von Acker zu einer artenreichen Staudenflur. Die technisch bedingte Freihaltung der Flächen von aufkommenden Gehölzen mittels mehrschüriger Jahresmahd oder extensiver Beweidung führt zu einer dauerhaften Entwicklung eines für Insekten, Wiesenbrüter, jagende Fledermäuse gleichermaßen attraktiven Biotops **unter der Maßgabe, dass die Jahresmahd zugunsten der sich in der Fläche einstellenden Bodenbrüter nach dem 31.07. stattfindet.**

Unter Einhaltung der oben genannten Vermeidungs- und Pflegemaßnahmen ergeben sich keine projektbedingten Verbortstatbestände im Sinne §44 BNatSchG.

Eine darüber hinaus gehende Durchführung vorbeugender Maßnahmen zur Förderung bestimmter Arten (CEF-Maßnahmen) ist nicht erforderlich.

Geprüft:

Rabenhorst, den 27.01.2025



Oliver Hellweg